



For rike for Vestlandsjordbruket?

Margaret Eide Hillestad
Chr. Anton Smedshaug

RAPPORT 1 – 2013



Forfatter	Margaret Eide Hillestad, Chr. Anton Smedshaug
Tittel	Er vi for rike for vestlandsjordbruket?
Prosjekt	Vestlandsjordbruket
Utgiver	AgriAnalyse
Utgiversted	Oslo
Utgivelsesår	2013
Antall sider	50
ISSN	Online: 1503.9668
Emneord	Melk, kjøtt, frukt, bær, grønt, areal, investeringer, budsjettstøtte, oljeøkonomi, Hordaland, Sogn og Fjordane.
Forsidebilde	Geiter, Bakka, Nærøyfjorden. Foto Svein Ulvund, www.vossnow.net

Litt om AgriAnalyse

AgriAnalyse er et utredningsmiljø for nasjonale, internasjonale og organisasjonsinterne problemstillinger knyttet til landbrukets verdikjede og næringspolitikk generelt. Vi ønsker å være en faglig premissleverandør innenfor våre prioriterte satsingsområder.

Ansatte i AgriAnalyse har tverrfaglig bakgrunn med kompetanse fra ulike samfunns-, natur- og landbruksvitenskapelige tradisjoner. Se www.agrianalyse.no for mer informasjon.

Forord

Dette notatet har fokus på kjøtt- og melkeproduksjon, samt frukt- og bærproduksjonen på Vestlandet i forhold til nasjonal utvikling. Vestlandet i dette notatet er fylkene Hordaland og Sogn og Fjordane. Notatet har en gjennomgang av dagens situasjon i vestlandsjordbruket, utviklingen fra forrige stortingsmelding (1999–2000) om landbruket, og utfordringene framover med å øke kjøtt- og melkeproduksjonen samt produksjonen av frukt og bær. Hensikten er å følge opp den nye stortingsmeldingen om mat- og landbrukspolitikk, som har som mål å opprettholde produksjonen, som nå er fallende. Ved å sammenfatte eksisterende materiale synliggjør notatet utfordringene med å øke produksjonen i dagens norske økonomi. Status og utfordringer er vist i lys av den norske landbruksmodellen, og i et globalt perspektiv.

Vi vil takke alle som har bidratt til dette notatet og Samarbeidsrådet for Vestlandet for oppdraget.

Chr. Anton Smedshaug (s)
Oslo, januar 2013

Innhold

SAMMENDRAG	1
1 OLJEALDEREN OG LANDBRUKET	4
2 JORDBRUK OG NÆRINGSMIDDELINDUSTRI ANNO 2012.....	9
3 VESTLANDSJORDBRUKET ANNO 2012.....	22
4 FRAMTIDSUTSIKTER FOR VESTLANDSJORDBRUKET	39
5 MULIGHETER OG VIRKEMIDLER	43
LITTERATUR	49

*Vi har nogle rødder i vor jord,
dem kapper vi ikke,
det er de, som gjør,
at vi står.*

(Knut Hamsun i artikkelen "Et ord til os", i Politiken og Verdens Gang 3.7.1910)

Sammendrag

Hillestad, Margaret Eide og Chr. A. Smedshaug. 2013. *For rike for vestlandsjordbruket?* AgriAnalyse, Oslo: Rapport 1-2013.

Vestlandsjordbruket og presset i norsk økonomi

Landbruket er den næring som har avgitt mest arbeidskraft til andre næringer etter andre verdenskrig. I løpet av de siste 40 årene har jordbruk og skogbruk avgitt om lag 150 000 arbeidstakere til andre næringer, samtidig som produksjonen har økt med om lag 350 prosent, målt i bruttoprodukt per næring. Landbruket har holdt produksjonen oppe i forhold til folketallet og opprettholdt jordbruksarealet, som følge av høy produktivitetisvekst og en betydelige nedgang i antall årsverk og gardsbruk. Fra noe etter årtusenskiftet er denne trenden endret. Produksjonen i landbruket faller, samtidig som det fortsatt foregår en sterk effektivisering og strukturendring i næringen over hele landet. Dette ser vi tydeligst i jordbruket, hvor antall jordbruksbedrifter i Norge har gått ned fra om lag 70 000 i 2000 til 45 500 i 2011.

Denne utviklingen henger sammen med betydelig vekst i olje- og gasssektoren, kombinert med offentlige stimulerings tiltak rettet mot petroleumssektoren. Det har ført til økt behov for arbeidskraft i olje- og gass sektoren, økt etterspørsel etter investeringsmidler og økt etterspørsel hos vare- og tjenesteleverandører til petroleumssektoren. Det har gitt et lønns- og kostnadspress i norsk økonomi som fortrenge produksjon i andre næringer i Fastlands-Norge. Landbruket er en av mange deler av norsk produksjonsliv som har store utfordringer i kampen om arbeidskraft og kapital. I tillegg fører blant annet fri kreditt, gunstige skatteordninger og fri EØS-innvandring, til stort press på eiendomsprisene og en stor eiendomssektor med behov for mye arbeidskraft. Dette gir en utfordrende situasjon for næringer som blir hardt presset mellom petroleumssektoren og eiendomsboblen.

Matproduksjonen faller

Matproduksjonen i Norge faller, og på Vestlandet faller den mer enn snittet for landet. Tallene viser at jordbruket i kyst- og fjellområdene i Hordaland og Sogn og Fjordane sliter med å holde landskapet i hevd og sysselsetting og matproduksjon oppe. De bøndene som blir igjen i næringen, klarer ikke lenger å demme opp for de som slutter. Kanaliseringspolitikken har hatt som mål å sikre kjøtt- og melkeproduksjon basert på grasressursene i områder av landet hvor klima, topografi og areal gjør det uegnet med kornproduksjon. Vestlandsjordbruket er et marginalt jordbruk ut fra areal og klimatiske forhold. Næringen er derfor nær knyttet til bruk av utmarksressursene, og på grunn av sin beliggenhet mellom fjorder og fjell er det vanskelig for denne delen av norsk landbruk å gå mot større enheter.

Den største av jordbruksproduksjonene på Vestlandet er melkeproduksjonen. Målt i mengde utgjør melk 85 prosent av jordbruksproduksjonen i Hordaland og Sogn og Fjordane (Vestlandet) og i verdi om lag halvparten av total jordbruksproduksjon. Fjord- og fjellbygdene på Vestlandet har spesielle forutsetninger for å drive med melk, storfekjøtt og sau, samt frukt og bær. Nå er situasjonen slik at mengden levert melk fra bønder på Vestlandet har falt med 13 prosent, produksjon av kjøtt har falt med 11 prosent fra årtusenskiftet til 2011, og mengden av frukt, bær og grønt har falt med 39 prosent fra 2003 til 2011. I samme periode gikk jordbruksarealet ned med 97 600 dekar, eller 10 prosent av totalt jordbruksareal på Vestlandet.

Jordbruket utgjør 15 prosent av alle foretak på Vestlandet, det sysselsetter 4 prosent og står for 1 prosent av omsetningen i regionen. Jordbruket står for 16 prosent av alle foretak med færre enn 10 sysselsatte, og utgjør dermed en stor del av regionens små og mellomstore bedrifter. Jordbruk og tilhørende næringsmiddelindustri sysselsetter en betydelig andel arbeidstakere på Vestlandet. Jordbruk og næringsmiddelindustri (grønn sektor) sysselsatte 10 945 personer på Vestlandet i 2011, og er derfor største industrigren målt i antall sysselsatte i regionen.

Vilje må følges opp med handling

Stortingsmelding 9, Velkommen til bords, gjør det klart at Norge skal opprettholde sin selvforsyning av mat. I dag er landbruket utfordret mellom maktforholdene i markedet, begrensede offentlige bevilgninger og høyt press i økonomien, noe som gjør det umulig å opprettholde selvforsynigen av mat. Prisutviklingen på mat, og særlig kjøtt, reflekterer ikke den generelle kostnadsutviklingen og kjøpekraftsutviklingen i samfunnet. Ifølge SSB (2009) brukte nordmenn om lag 12 prosent av inntekten sin på mat. I tillegg bruker vi mindre andel av statsbudsjettet på landbruket enn tidligere. I 2000 var andelen av statsbudsjettet som gikk til landbruk, 2,6 prosent, mens andelen i 2011 var 1,2 prosent av offentlig utgifter korrigert for statens petroleumsfond utland (oljefondet). Det er med andre ord stort rom for inntektsvekst, dersom markedsforholdene legges til rette for det og staten vil reversere fallet i jordbrukets støtte.

Det siste er særlig nødvendig, å stille til rådighet kapital for nødvendig fornying og dermed et bedre produksjonsapparat, for å produsere mer. Samtidig må maktforholdene i verdikjeden balanseres gjennom nye lover om god handelsskikk, og forhandlinger som sikrer en likeverdig foredling av verdiskapingen i hele verdikjeden. Og fleksibiliteten i tollvernet må utnyttes slik at tollregimet faktisk fører til at det blir gir norsk produksjon og foredling av mat. Trenden i netto import av landbruksvarer har vist en svært rask og sterk vekst i de siste ti årene. Spesielt har importen akselerert etter 2004, samtidig som eksporten av norske landbruksvarer har stagnert.

Situasjonen er særlig krevende fordi verdens totale jordbruksproduksjon vil møte store utfordringer i årene framover. Siden forsyningskrisen på mat vinteren 2007–08, der tørken i Vest-Europa og Australia ga lave avlinger, har det vært enda to situasjoner med lav global produksjon i forhold til forbruk. I 2010 sviktet avlingene i Øst-Europa, og i 2012 førte tørken i Midtvesten til redusert produksjon i verdens største eksportland, USA. Samtidig som

forbruket av mat øker. Det totale globale bildet for matproduksjon er svært utfordrende, og usikkerheten om verdensmarkedets leveringsevne er stor. Det kan føre til nye brødkøer i flere land enn tilfellet var i 2008, hvor land som Egypt og Syra opplevde stor matmangel med påfølgende politisk krise.

Norske bønder har vært og er omstillingsvillige. Trendene kan snus dersom det er politisk vilje til å ta politiske grep. Riksrevisjonen har vist til at politikerne har et sett virkemidler som de kan bruke for å nå målsettingene om økt selvberging basert på norske ressurser, levende kulturlandskap og et aktivt og variert landbruk med økende produksjon over hele landet. Et effektivt tollvern kombinert med tilstrekkelig finansiering av den norske landbruksmodellen vil gjøre at målene nås.

1 Oljealderen og landbruket

Opptrapping i oljealderens barndom

Første november 1975, under Trygve Brattelis andre regjering, ble det fattet et historisk vedtak på Stortinget. Det ble kalt opptrappingsvedtaket fordi det der ble vedtatt at jordbruket i løpet av tre stortingsperioder skulle nå samme inntektsnivå som industriarbeidere. Året etter kom stortingsmelding 14, der mer detaljerte mål for opptrappingen ble satt. Selvforsyningen skulle økes til 49 % fra drøye 40 %. Kornarealet skulle opp fra 3 millioner dekar til 3,6 millioner dekar og totalt areal økes med en million dekar – til 10 millioner – alt innen 1990.

Logikken bak dette ble tydelig presentert gjennom stortingsmeldingen 25 (1973–74) med tittelen «Petroleumsnæringens plass i det norske samfunn». «Bedret mulighet for sysselsetting i andre næringer kan gi raskere reduksjon av sysselsetting i landbruk og fiske enn forsvarlig. Virkemidlene i landbruks- og fiskeripolitikken vil bli utviklet med sikte på at de kan bidra til å motvirke dette, og til at det nåværende bosettingsmønster i hovedsak kan opprettholdes.»

Både total- og kornarealet økte, og mathveteandelen nådde etter hvert nye høyder, så selvforsyningen steg til nettopp det fastsatte nivået. Men det kom ikke av seg selv. Tilskuddene økte, målprisene steg, og investeringer på gjennomsnittsbruket ble kraftig stimulert; ungdom og voksne satset med trygghet om en framtid i landbruket. Underveis trengte man både melkekvoter og konsesjoner for å holde igjen produksjonsveksten. Allerede i 1982, under Willoch I, ble inntektsmålet erklært nådd lenge før tiden, og situasjonen stabiliserte seg.

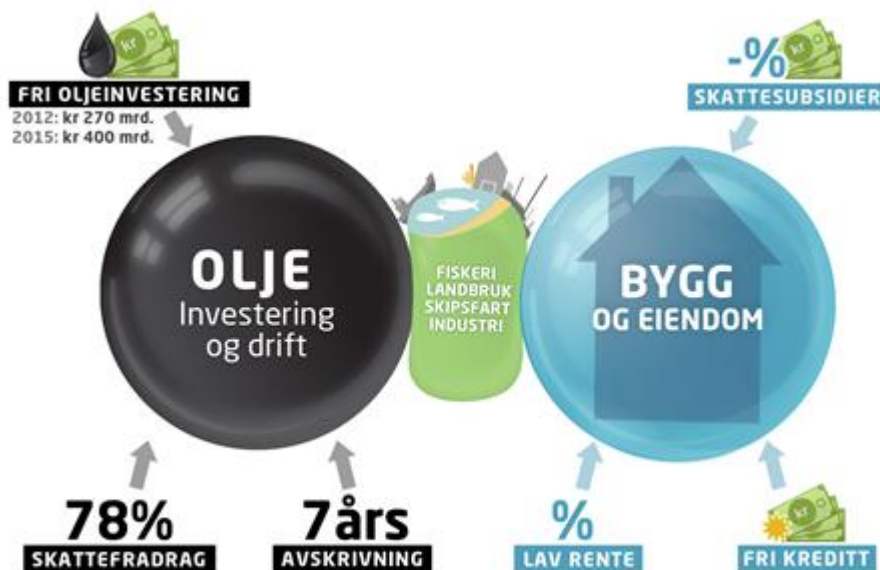
Utover på 1990-tallet ble jordbruksstøtten tatt ned, særlig etter EU-kampen, selv om Bondevik I bidro til inntektsvekst. Under Bondevik II derimot økte forskjellene dramatisk gjennom to store grep: økt satsing på samdrifter i melkeproduksjon og større fokus på stordrift og entreprenører i korndyrking. Dette skjedde uten tilførsel av investeringsvirkemidler, slik at kapitalavhengigheten, det vil si gjeldsbelastningen, økte. Stoltenberg II snudde nedgangen i inntektene og stabilisert inntektsutviklingen i forhold til andre grupper, men gapet grunnet etterslep fra 1990-tallet og første halvdel av år 2000 er forblitt stort. Konsekvensene av manglende utvikling av inntektsmulighetene samt sultefôring på investeringsvirkemidler arter seg nå som et fall i nasjonal produksjon, der Vestlandet er spesielt utsatt. Det skyldes særlig nærheten til oljeøkonomien, som gjør overgangen fra produsent og selvstendig næringsdrivende til lønnsinntaker og grunneier enklere. I tillegg fører økt kamp om arealene til alt fra næringsbygg, veier og boliger, til at en del mister sine arealer, samt at fristelsen til å selge ut eiendommer til gunstige priser kan bli vel høy.

Utfordringer i den nye oljeboomen

Den økonomiske veksten i eiendomssektoren fra midten av 1990-tallet og et stadig økende trykk i oljeutvinningen legger stort press på landbruket. Særlig kyst- og fjelljordbruket sliter i kampen om hendene i et svært opphetet arbeidsmarked. I tillegg har den billige kreditten ført

Norge opp i verdenstoppen i husholdningsgjeld, og gjort at mange bønder og ungdommer i fjellbygdene heller har begynt med hyttebygging og -service eller solgt deler av eiendommen, framfor å fortsette i landbruksnæringen. Brutto nasjonalprodukt var i 2011 på 2750 milliarder kroner, hvorav petroleumssektoren utgjorde 23 prosent og annen tjenestesektor inklusive eiendomssektoren utgjorde 25 prosent, ifølge nasjonalregnskapet for 2011.

Figur 1.1 *Industri, landbruk, fiskeri, skipsfart og andre næringer som skal utvikles mellom petroleumssektoren og eiendomssektoren. Kilde: Nasjonalregnskapet 2011*



Det indikerer at næringslivet mellom oljeboomen og boligboblen sliter i kampen om kapitalen og arbeidskraften, og ikke minst mangel på politisk vilje til å sikre tilstrekkelige ressurser og rammebetingelser. Det fører til nedbygging av tradisjonelle produksjoner i Fastlands-Norge generelt. Dette må snus raskt om ikke Norge skal få en sårbar ensidig produksjonsbase, svekket industrisektor og et land avhengig av stadig mer matimport på den ene siden og gjengroing på den andre.

Norges importavhengighet har gitt en økende utfordring for samfunnet som helhet. Norge er i økende grad avhengig av areal og produksjon i utlandet for å fø egen befolkning. De siste offisielle tall (2010) viser en selvforsyningsgrad på 45 prosent. Justert for fôrimport, kryper den under 40 prosent. Importen av jordbruksvarer er sterkt økende og har nå nådd 40 milliarder, mens eksporten er stabil på en tidel av dette nivået. Det innebærer også at hjemmemarkedsandelen til norsk næringsmiddelindustri har falt til under 80 prosent, fra å ha vært godt oppe på 80-tallet for bare få år siden. Dessuten faller Norges jordbruksareal både til korn- og grasproduksjon, og norsk utmark gror igjen.

Norge er nå, vel en generasjon etter opptrappingsvedtaket da oljen ble innfaset, snart tilbake til det samme utgangspunktet for norsk matproduksjon som i 1975. Vi blir mer og mer avhengige av at verdensmarkedet skal fungere for å kunne sikre våre forsyninger. I

motsetning til i 1975 har vi nå ingen nasjonale lagre for korn. De ble avviklet da Statens kornforretning ble nedlagt i 1995 som en del av tilpasningen til Gatt-avtalen, framforhandlet i Uruguay-runden og iverksatt samme år. Gjennom denne avtalen ble også Verdens handelsorganisasjon, WTO, opprettet. Med andre ord er sårbarheten i dag større enn den var med samme selvforsyning på 1970-tallet, for nå er det intet lager som kan virke som en buffer mellom dårlige avlinger og høye priser.

Dette kan bli en utfordring når verden går inn i sitt sjette år med høye matpriser og ligger an til en tredje vinter med uroligheter grunnet et stadig høyere prisnivå på mat. Vinteren 2008 ble flere regimer styrtet som følge av høye priser og liten nasjonal buffer til å håndtere disse. Vinteren 2011 kan den arabiske våren blitt utløst av høye hvetepreiser som følge av tørken i det gamle Sovjet sommeren før. Nå er det Midtvesten som sliter med tørke og store avlingstap. Konsekvensene av dette er uvisse. I tillegg skal vi huske at etter de to forrige vintrene ble det satt ny global avlingsrekord i påfølgende år. Det er ikke sikkert vi er like heldige denne gangen.

Penger til politikk

På den annen side er den norske landbruksmodellen fortsatt rimelig komplett, til forskjell fra de fleste andre vestlige land. Modellen har virkemidler som lett kan styrkes for å nå mål om økt produksjon i norsk landbruk og landbasert næringsmiddelindustri. Politikkenes rammeverk er altså til stede, men det må finansieres tilstrekkelig. Stortinget har behandlet landbruksmeldingen, som kom i mars 2012, og uttrykte at ”Regjeringen vil innenfor de gitte handelspolitiske rammer, legge til rette for økt produksjon av landbruksvarer som det er naturgitt grunnlag for og som markedet etterspør, slik at selvforsyningen kan opprettholdes om lag på dagens nivå” s. 75. Men bruddet i årets jordbruksforhandlinger tyder på at man ennå ikke er moden for å ta de samme grep som ble gjort en generasjon før. Likevel er det viktig å understreke at politikken er klar og i stor grad ferdig utviklet om det er vilje til å finansiere den tilstrekkelig for å reversere nedgangen og øke produksjonen.

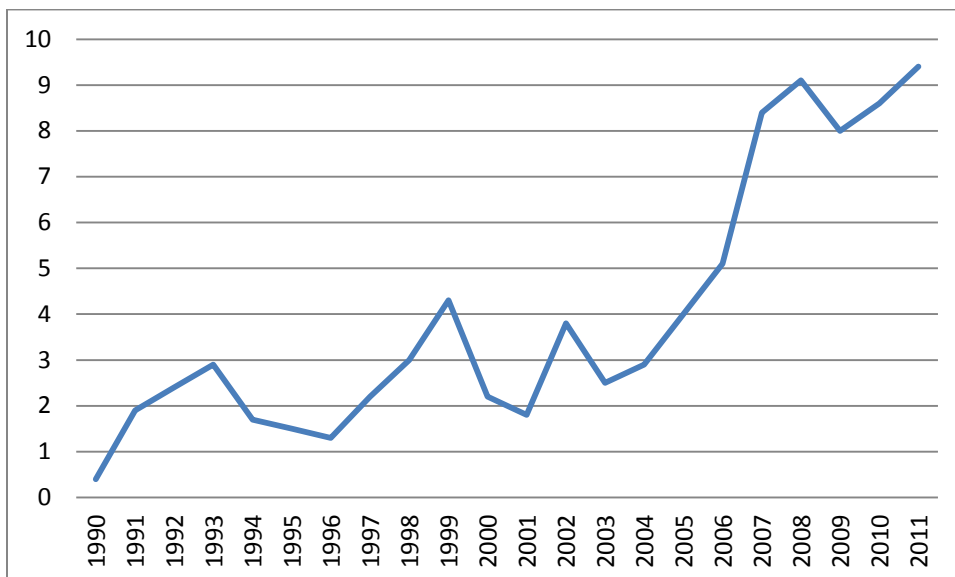
Og vårt internasjonale handlingsrom er stort. Akkurat som på 1970-tallet er EU-medlemskap uaktuelt, og det blir ingen internasjonal avtale gjennom WTO. Doharunden som ble til i kjølvannet av 11. september 2001, framstår nå som utdatert, og mye av tenkningen er foreldet i en verden der Vestens makt faller, Østens øker og deler av Europa kan bli funksjonelle u-land. Det betyr at all makt nå er tilbake i Stortinget når det gjelder spørsmålet om norsk landbruks og matforsynings framtid.

Kampen om arbeidskraften

I Norge er oljesektoren nå større enn noen gang. Investeringer, tjenester og drift når et historisk høyt nivå. Investeringene er anslått til 240 milliarder kroner for 2012. Og 2013 ser ut til å bli enda høyere. Rystad Energy spår at vi kan nå 400 milliarder kroner i 2015. Det er i hovedsak to måter å styre dette på. Man kan begrense letelisensene, og utsette tildeling av utvinning når man finner olje. I år skjer 89 prosent av investeringene i industrien i oljerelatert virksomhet. Samtidig fører fri kreditt og fri arbeidsinnvandring til at investeringer i eiendomsbransjen er en ”no-brainer”. EUs felles arbeidsmarked omfatter om lag 250

millioner arbeidstakere som kan etablere seg med familier i hele EØS-området med de samme rettigheter som norske statsborgere når de kommer til landet. Tidligere var ikke dette en utfordring, fordi mobiliteten i EU-området var lav, men når arbeidsledigheten vokser i hjemlandet, vil motivasjonen for å søke arbeid i andre EU/EØS-land øke.

Figur 1.2 Immigrasjon via EØS til Norge per 1000 innbygger. Kilde: Eurostat 2012



Byggbransjen ser ut til å bygge for 320 milliarder kroner i inneværende år. I dette spennet får vi en økende todeling av norsk produksjon: på den ene siden de som er innenfor oljesektoren, på den andre all annen industri, inkludert landbruket, som er utenfor. Skal disse overleve ”dansen rundt boreriggene”, så må tempoet i utvinningen ned. Og petroleumsmeldingen er klar på at ”Styring av omfanget av letevirkosomheten er forholdsvis enkelt” (meldingen s. 14 i vedlegg). Det er med andre ord politiske valg som kan styres, som ligger bak dagens utfordringer som all annen virksomhet har med dagens oljeaktivitet. Også grunnlaget for den kreditt-drevne gjeldseksponeringen hos husholdningene kan begrenses med nedtrapping av rentefradraget og økning av beskatning av bolig som investeringsobjekt, det vil si bolig som ikke er eget bosted. Norges deltakelse i Schengen er en helt frivillig avgjørelse, som et flertall i Stortinget har tatt.

Situasjonen i jordbruket, som i all annen norsk produksjon utenfor olje og eiendom, krever at det tas grep for å kjøle ned presset i økonomien, utover handlingsregelen for bruk av oljepengene, for å sikre et bredt sammensatt næringsliv også i framtiden.

Dette synes særlig viktig i landbruket, der den internasjonale utviklingen synliggjør en økende kamp om matressursene. Dette kan gi nye utfordringer også for vår egen matsikkerhet. Det er små summer som skal til for å snu utviklingen i Norges landbruk. En styrket årlig finansiering, inkludert investeringer, på et par prosent av oljeinvesteringene ville snu utviklingen raskt, fordi den norske landbruksmodellen virker, bare finansieringen er tilstrekkelig. Da vil norske familiebruk fornyes for en ny generasjon og sikre norsk matforsyning fram mot 2050. Jordbruksarealet vil øke, og vi tar vare på næringsmiddelindustrien og annen aktivitet i Norge mellom oljesektoren og eiendomsboblen.

Nå brukes drøyt 1 % av statsbudsjettet til jordbruksavtalen. Det er en nedgang fra 3 % like før tusenårsskiftet. Små summer på statsbudsjettet til jordbruket vil gi store utslag for Norge.

2 Jordbruk og næringsmiddelindustri anno 2012

I Norge er om lag 3 prosent av arealet dyrkbart, mens det meste av arealet er fjorder, fjell og vann. Det er noen områder i landet som egner seg til dyrking av korn, men de fleste områder i Norge egner seg best for grasproduksjoner som melk og kjøtt. Vestlandet har også tradisjonelt hatt godt klima for frukt- og bærproduksjoner. Etter hvert som Norge har blitt rikere, har vi valgt å importere mer av maten vår, klærne våre og energien, i stedet for å produsere det selv. En gjennomgang av situasjonen i landbruk og næringsmiddelindustri viser dette.

Norge er et av verdens beste land å bo i, med høy levealder, gode utdanningsmuligheter og høy inntekt per innbygger. I tillegg har Norge et godt økonomisk handlingsrom, fordi vi har overskudd på statsbudsjettet og overskudd på handelsbalansen overfor utlandet, som kan benyttes til å stimulere til bruk av innmarks- og utmarksareal til produksjon av mat, fiber og energi.

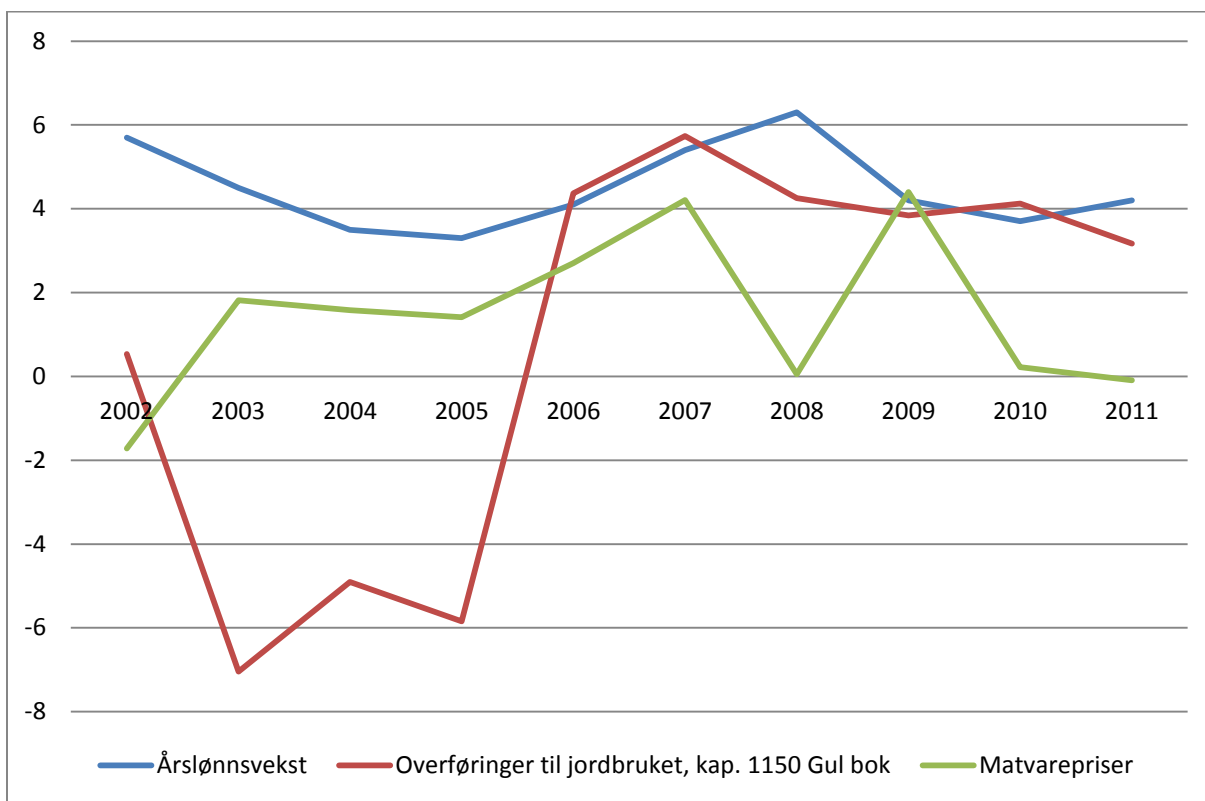
I stortingsmelding nummer 19 fra 2000 står det at landbruket skal produsere fellesgoder som livskraftige bygder, et bredt spekter av miljø- og kulturgoder og en langsiktig matforsyning. Virkemidlene var rettet mot markeds- og forbrukerorientering av matproduksjonen samt økt inntjening for bønder fra produksjoner av varer og tjenester med utgangspunkt i næringens samlede ressurser. Alt innenfor et solid importvern og ved at jordbruket selv tok hele ansvaret for overproduksjonen. Meldingen sier også at regjeringen skal føre en aktiv landbrukspolitikk og tilby næringen inntektsmuligheter og sosiale vilkår som sikrer rekrutteringen til næringen og gjør det mulig for utøverne i jordbruket å ta del i inntekts- og velferdsutviklingen i samfunnet på lik linje med andre grupper.

Produksjonen faller, rekrutteringen uteblir og lønnsutviklingen henger etter

Norge hadde en årslønnsvekst på 4,2 prosent fra 2010 til 2011, mens overføringene til jordbruket økte med 3,2 prosent og prisene på matvarer i butikkene gikk ned med 0,1 prosent (NILF 2012). Utvikling over tid viser at landbrukets inntektsmuligheter på 2000-tallet har vært mye mindre enn tilfellet er for gjennomsnittet av lønsmottakere i samfunnet. Regjeringsskiftet i 2006 innebar et trendsifte for overføringer over statsbudsjettet, men prisutviklingen på matvarer har vært under sterkt press i hele årtiet samtidig som stadig mer av jordbruksavtalemidlene forventes å tas ut i markedet i form av merpris på jordbruksvarer og økt effektivisering på det enkelte bruk.

Tallene viser at økt liberalisering av jordbruket ikke gir ønsket effekt. Det er en erfaring som mange bønder i våre naboland har gjort seg også. Svensk landbruk snakker om å konsentrere seg om spesialiteter, mens danskene sliter med store investeringer og høy gjeld.

Figur 2.1 Pris- og lønnsutvikling, og utvikling av overføringer til jordbruket. Kilde: SSB, NILF og Finansdepartementet.



Den norske modellen har gitt stor grad av forutsigbarhet i priser og varetilgang, for både bonde og forbruker. Samtidig gir den norske jordbruksmodellen myndighetene sterke styringsparametere slik at de kan målrette sin politikk når det gjelder mat, helse, levende bygder med mer. Dette er en samfunnskontrakt hvor bøndene får rettigheter, men også forpliktelser gjennom forhandlingsinstituttet.

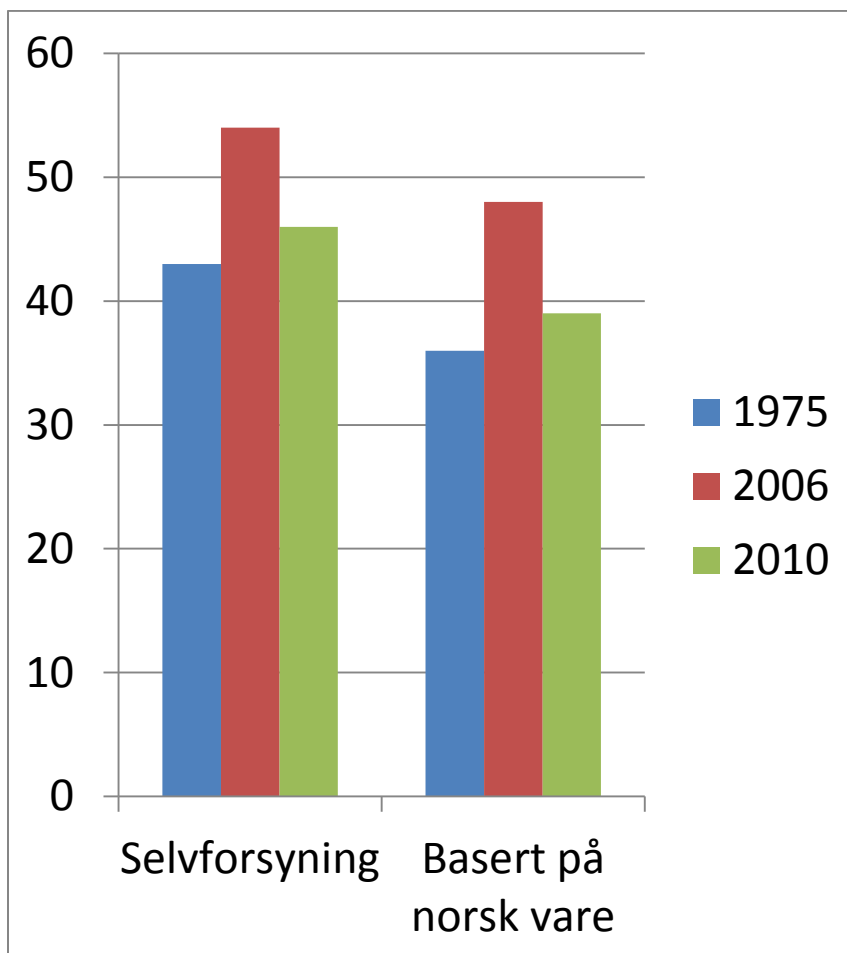
Den norske modellen har sikret både bonde og forbruker forutsigbare og stabile rammevilkår. I land hvor markedet er mindre regulert, har man opplevd store svingninger både i pris og volum. Norge har relativt stabile priser på matvarer til forbruker på grunn av tollvernet, og den norske modellen som er basert på et trepartssamarbeid mellom staten, bøndenes organisasjoner og forsknings- og utdanningsinstitusjonene. Matprisene i Norge har variert med -2 til +4 prosent, mens FAOs matvareindeks viser en økning på 22,8 prosent i verdensmarkedsprisen på mat i fra 2010 til 2011.

Endringen i lønnsveksten for lønnsinntakere i Norge har vært større enn endringen i matvarepriser og offentlig overføringer til bøndene, noe som indikerer at inntektsmuligheten for jordbruket er mindre enn forutsatt i den norske modellen for jordbruket. Der er forutsetningen for trepartssamarbeidet, at bønder og forbrukere skal ha like inntektsmuligheter, og at matvareprisene skal holdes på et nivå som sikrer alle tilgang på blant annet nok mat. Mulighetene for bøndene til å utnytte kostnadsreduksjoner, og mulige stordriftsfordeler, er også begrenset på grunn av Norges topografi og klima. Nasjonalbudsjettet for 2013 viser at trendene for pris- og lønnsvekst er de samme framover som i tidligere år. Mulighetene for å

videreutvikle norsk landbruk ligger i den norske landbruksmodellen, hvor politisk vilje til å satse på landbruket er avgjørende.

Etter andre verdenskrig har målet for Norge vært å sikre alle tilgang på nok mat til en rimelig pris. Norsk selvforsyning av mat produsert på egne ressurser økte jevnt fra 30 prosent i 1970 til 48 prosent i 2006, for deretter å falle ned mot 39 prosent i 2010.

Figur 2.2 Selvforsyningsgrad over tid. Kilde: NILF, årlige beregninger



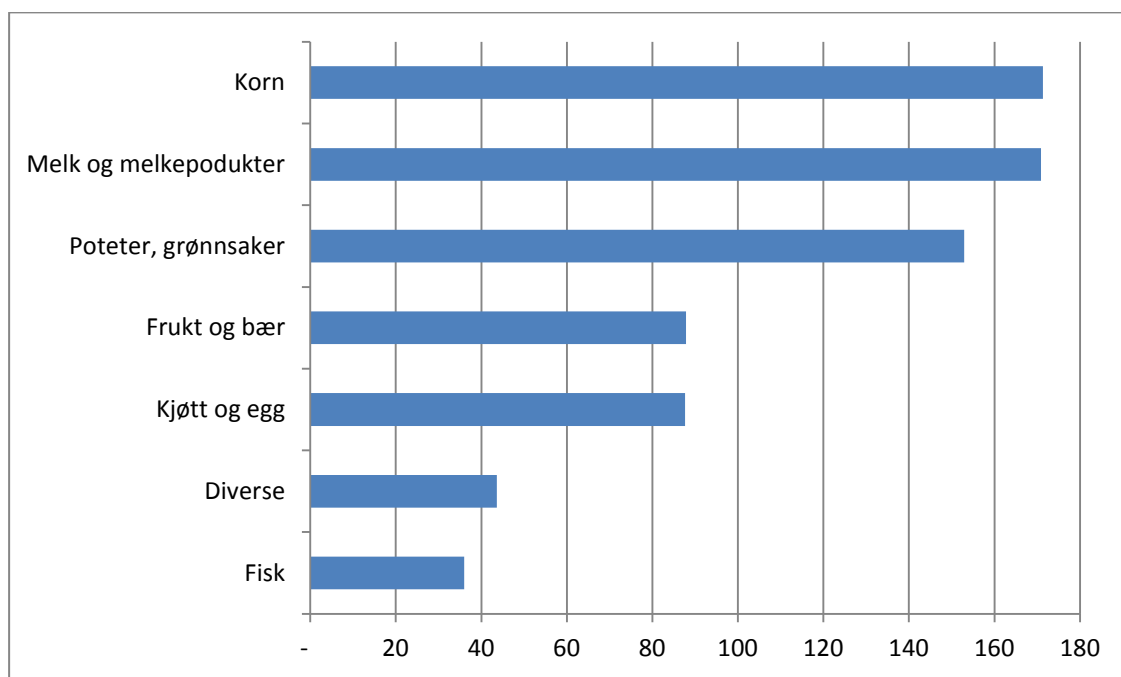
Landbruket har bidratt med arbeidskraft til andre næringer som anleggsbransjen, industrien, privat tjenesteyting og til oppbygging av velferdsordningene våre, og produktivitetsutviklingen har vært større enn i de fleste andre næringer. Sysselsetting i landbruket har gått ned fra 250 000 i 1950 til 53 000 i 2011, en nedgang på omlag 80 prosent på 60 år, samtidig som produksjonen har økt.

Fisk og poteter

Nordmenn spiste om trent like mye fisk i 2010 som vi gjorde i 1999, mens vi spiser mer kjøtt nå enn for tolv år siden. I 2010 spiste vi om lag 36 kilo fisk per innbygger per år og 74 kilo kjøtt og innmat per innbygger per år, mens vi i 1999 spiste 38 kilo fisk og 63 kilo kjøtt per innbygger per år. Nordmenn drikker mye mindre melk nå enn for ti år siden, men vi spiser

mer melkeprodukter og ost enn før. Det betyr at skal Stortingets vedtak om å opprettholde selvforsyningsgraden av egenprodusert mat, må produksjonen av kjøtt og melk økes, ikke reduseres. Dersom ikke de nødvendige grepene gjøres nå, vil forbrukernes behov måtte dekkes ved økt import av matvarer.

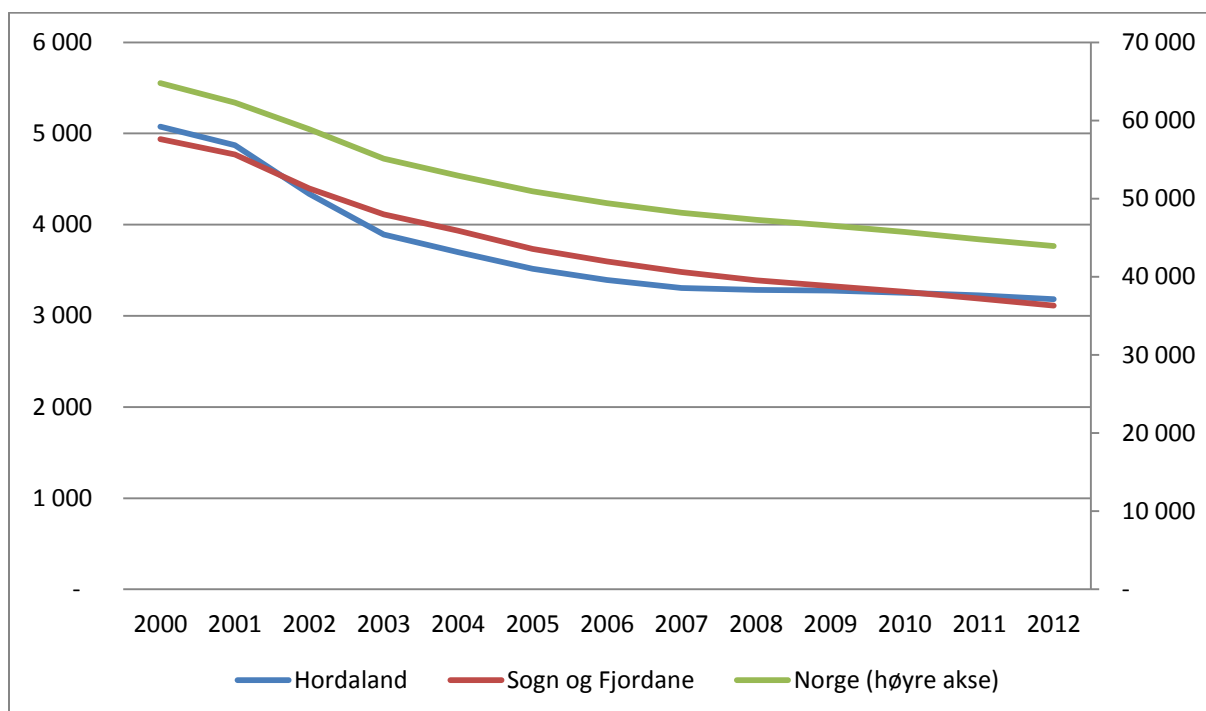
Figur 2.3 Konsum målt i kilo per innbygger for 2011. Kilde: Helsedirektoratet.



Færre til å produsere mat, fiber og energi

Det er stadig færre bønder som søker om produksjonstilskudd. 31. juli 2000 var det 64 774 søkere om produksjonstilskudd, mens det 31. juli 2012 var sunket til 43 917 søkere, en nedgang på 32 prosent. Vestlandet hadde en nedgang på 37 prosent fra 10 012 søkere i 2000 til 6294 i 2012. Nedgangen i antall jordbruksbedrifter som søker om produksjonstilskudd, er større på Vestlandet enn for Norge som helhet. Tall fra driftsgranskningene for 2011 viser at vederlag til arbeid og investeringer øker, men ikke på langt nær nok til å ta igjen andre grupper. På Vestlandet (i driftsgranskningene er Vestlandet fylkene Hordaland, Sogn og Fjordane og Møre og Romsdal) har vederlag til arbeid og investeringer gitt bøndene i gjennomsnitt samme inntekt i 2011 som i 2010, mens gjennomsnittet for landet viser en nedgang på 4800 kroner per årsverk. Årsaken til at den gjennomsnittlige inntekten for bonden på Vestlandet ikke gikk ned, var en forbedring i økonomien i saueholdet. Melkebruket opplevde en nedgang på 1 prosent fra året før. Samtidig økte den gjennomsnittlige industriarbeiderlønnen med 4,4 prosent fra 2010 til 2011, ifølge tekniske beregningsutvalg for lønnsoppgjøret 2012 (NOU 2012:11).

Figur 2.4 Antall søkere om produksjonstilskudd 31.juli hvert år. Kilde: SLF.



Verdens matvareforbruk målt i kalorier per innbygger per dag viser at forbruket har økt og forventes å øke fram mot 2030. Samtidig som forbruket av matvarer øker globalt, reduserer Norge sin produksjon av mat.

Figur 2.5 Global and regional per capita food consumption (kcal per capita per day).FAO stat 2012.

Region	1964–66	1974–76	1984–86	1997–99	2015	2030
World	2 358	2 435	2 655	2 803	2 940	3 050
Developing countries	2 054	2 152	2 450	2 681	2 850	2 980
Industrialized countries	2 947	3 065	3 206	3 380	3 440	3 500

Jordbruksareal en del av nasjonalformuen

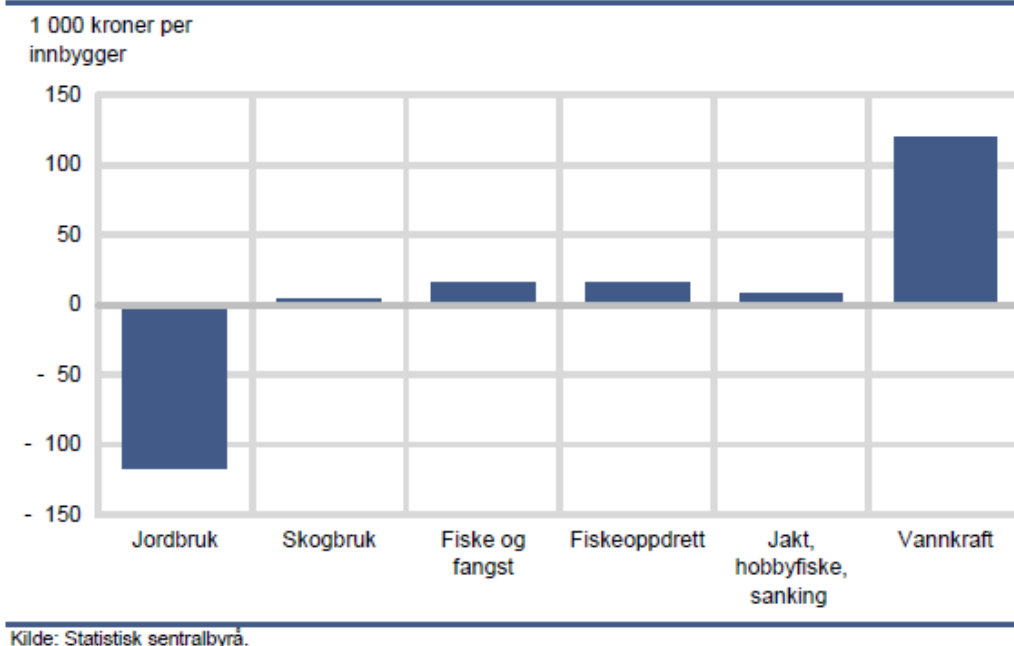
I Norge er kun 3 prosent av landarealet dyrkbart. I tillegg finnes det arealer i skogs- og fjellområder som egner seg som beiteareal. Utviklingen etter krigen viser at mye av dette arealet ikke lenger er i bruk. En del av den beste dyrkede og dyrkbare jorden er omdisponert til andre formål, i tillegg er store deler av utmarka ikke lenger i bruk som grovfôrressurs. Norsk institutt for skog og landskap jobber med å dokumentere gjengroing og tap av beiteareal i Norge over tid, og har til nå vist at store områder gror igjen med krattskog fordi det ikke lenger er i bruk. For eksempel har antall støler blitt redusert fra 30 000 aktive bruk i

1939 til mellom 1300 og 1400 støler i Norge i 2008. Dette representerer en beiteressurs som ikke lenger er i bruk i store deler av landet, også på Vestlandet.

I Nasjonalbudsjettet for 2013 skriver regjeringen at virksomheter basert på naturressurser kan gi opphav til en særlig avkastning som kalles grunnrente. Jordbruksareal er en del av nasjonalformuen, men ifølge SSB vil jordbruksareal som omreguleres eller legges brakk, gå ut av nasjonalformuen. Nasjonalformuen skal i henhold til Brundtlandkommisjonen «Vår felles framtid» (FN 1987) brukes på en slik måte at det ikke ødelegger framtidige generasjoners muligheter til å dekke sine behov. Den trenden vi ser nå, med at jordbruksareal går ut av produksjon og ikke erstattes med nytt areal, fører altså til en reduksjon av landets nasjonalformue. Figur 3 viser at jordbruksarealet bidrar mindre til nasjonalformuen nå enn tidligere. Formuesverdien av jordbruksareal beregnes ut fra nåverdien av de framtidige inntektene fra jordbruket. Bruttoprodukt i basisverdi fra jordbruket økte jevnt fra 1975 fram til 1990, for deretter å falle ned fra 18 milliarder i 1990 til 16 milliarder i 2011, målt i løpende priser. Det vil si at nåverdi av inntektene fra jordbruket er redusert i forhold til i forrige århundre. Årsaken er at netto verdiskapning i jordbruket fratrukket offentlige overføringer viser at arbeidsinnsatsen i jordbruket ikke kaster nok av seg. Både målt i dekar og i verdi har jordbruksarealet som formuesverdi blitt redusert over tid. Jordbrukets andel av nasjonalformuen falt med over 100 000 kroner per innbygger i 2011. Verdsettingen av jordbruket i nasjonalformuen er basert på jordbrukets omsetning i markedet fratrukket kostnader og offentlige overføringer. Jordbruksareal som går ut av drift, samt de positive verdiene jordbruket bidrar med som ikke omsettes i et marked, er ikke tatt hensyn til. Det er satt i gang et arbeid for å finne bedre metoder enn netto kontantstrøm for å verdsette fornybare ressurser i oversikten over nasjonalformuen.

Figur 2.6 Oppbygging av nasjonalformuen. Kilde: SSB

Figur 2.4. Fornybare ressurser i nasjonalformuen. 2011. 1 000 kroner per innbygger



Trenden viser videre at bruk av norsk natur er på retur i store deler av Fastlands-Norge, med unntak av areal rundt de større byene og store hyttefelt i enkelte fjellregioner, ifølge Norsk institutt for skog og landskap. Lønnsomheten i å bruke utmarksressursene har falt etter opptrappingsvedtaket for jordbruket i 1975, og ikke minst på grunn av stadig billigere korn på verdensmarkedet, noe som gjør det stadig vanskeligere å drive jordbruk over hele landet. Spesielt er det utfordrende for fjell- og fjordregionene.

Jordbruksareal per innbygger i Norge har gått ned fra 1,94 dekar per person i 2001 til 1,64 dekar per person i 2012. I Hordaland har en innbygger 0,64 dekar til disposisjon til å dyrke mat på.

Figur 2.7 Antall dekar per innbygger fordelt på fylker.

Fylke	Befolkning 010112, person	Fulldyrka jord i aug. 2012, daa	Daa/ person
Østfold	278 352	710 819	2,55
Oslo-Akershus	1 169 539	736 811	0,63
Hedmark	192 791	975 364	5,06
Oppland	187 147	828 409	4,43
Buskerud	265 164	437 439	1,65
Vestfold	236 424	399 664	1,69
Telemark	170 023	211 312	1,24
Aust-Agder	111 495	93 734	0,84

Vest-Agder	174 324	137 635	0,79
Rogaland	443 115	537 491	1,21
Hordaland	490 570	206 359	0,42
Sogn og Fjordane	108 201	255 259	2,36
Møre og Romsdal	256 628	449 438	1,75
Sør-Trøndelag	297 950	632 304	2,12
Nord-Trøndelag	113 390	785 892	6,93
Nordland	238 320	443 761	1,86
Troms	158 650	209 523	1,32
Finnmark	73 787	82 312	1,12
Landet	4 965 870	8 133 526	1,64
	Befolkning 01.01.01, personer	Fulldyrka jord i aug. 2001	
Landet	4 503 436	8 725 600	1,94

2012 : Tap av arealressurser og befolkningsøkning medfører at hver nordmann har en fulldyrka arealressurs på knapt 84 % ift tilsvarende i 2001.

Kilde: Kolbjørn Eriksen, Norsk Landbruksrådgivning

Sammenheng areal og jordbruk

Et stadig økende krav til effektivisering, bedre transportløsninger, teknologisk utvikling med mer har ført til at sammenhengen mellom gardsbrukets eget areal og produksjonen av kjøtt og melk er brutt internasjonalt. Det gjelder også i Norge. En økende industrialisering av matproduksjonen har bidratt ytterligere til at matproduksjon er frikoblet fra gardsbrukets eget areal. Stadig større del av fôret til dyrene er kjøpt i markedet, og i Norge er 20–30 prosent av råvarene som brukes i kraftfôr, basert på importerte råvarer som mais, soya og en del proteiner¹.

En større del av foredlingen av matvarene foregår ikke lenger i hjemmet, men i industrien, og forbrukerne kjøper stadig mer ferdiglaget mat. I tillegg har det foregått en gradvis overgang fra det multifunksjonelle jordbruket til monokulturer i mange land. For eksempel hadde gardsbruk i USA i 1945 et gjennomsnitt på 4,6 forskjellige produksjoner i snitt på garden, mens de i år 2000 kun hadde 1,3 forskjellige produksjoner i snitt på garden. Denne trenden gjelder også for Norge, om enn i noe mindre utstrekning. Tabell 2 viser at antallet gardsbruk som ikke har spesifisert hvilke produksjoner de har, er blitt færre. Det er en svak økning i de med én produksjon og to produksjoner, mens det er en utflating av andelen som har tre eller flere produksjoner. Det er flest gardsbruk som oppgir å ha kun én produksjon. Én produksjon er definert som å gi en omsetning på over 20 000 kroner, eller ha en melkekvote på 30 000 tonn.

¹ <https://www.slf.dep.no/no/produksjon-og-marked/korn-og-kraftfor/rapportering-salg-og-produksjon/%C3%98kt+importandel+i+norsk+kraftf%C3%B4rproduksjon.17491.cms>

Tabell 2.1 Antall gardsbruk med en, to eller flere produksjoner. Kilde: SSB

År	Uspesifisert	1 produksjon	2 produksjoner	3 produksjoner	4 produksjoner
2000	10 %	62 %	22 %	5 %	1 %
2011	5 %	65 %	23 %	5 %	1 %

For Vestlandet er denne trenden enda tydeligere. Andelen som har bare en eller kun to produksjoner, har økt fra år 2000 til 2011. Det kan tyde på at kombinasjonsbrukene er på vei bort fra jordbruket og spesialiseringen har overtatt også i denne næringen. En retning mot monokultur som gjør bonden mer sårbar enn før for variasjoner i klimaet og svingninger i markedet.

Tabell 2.2 Antall gardsbruk med en, to eller flere produksjoner summert for Sogn og Fjordane og Hordaland. Kilde: SSB

År	Uspesifisert	1 produksjon	2 produksjoner	3 produksjoner	4 produksjoner
Vestlandet 2000	10 %	65 %	21 %	3 %	1 %
Vestlandet 2011	3 %	70 %	23 %	4 %	0 %

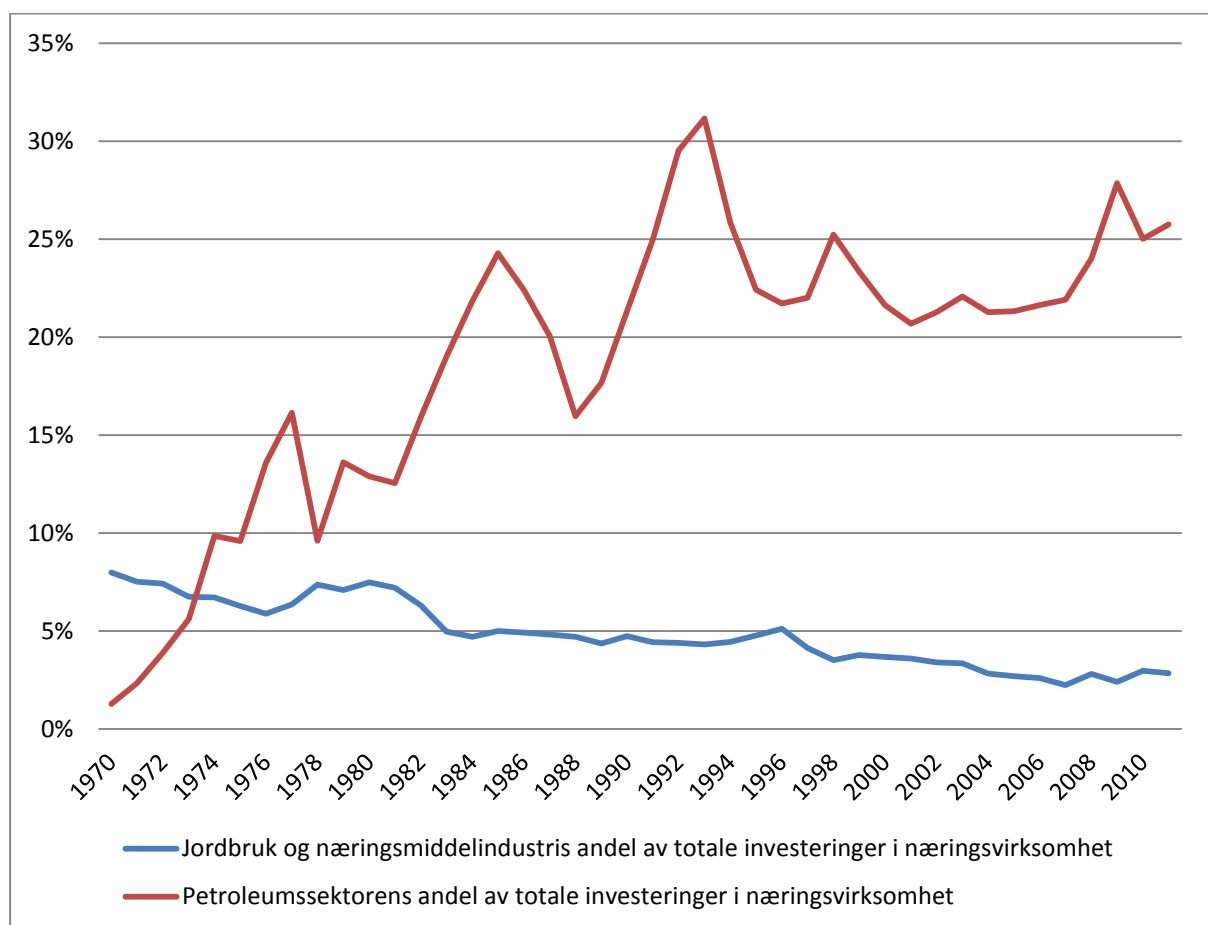
Det er usikkert om trenden mot økt spesialisering og uttak av stordriftsfordeler er bærekraftig over tid. Erfaringer fra andre land viser at monokulturer og skalaintensiv produksjon gir industrilandbruk som både forurensrer vann og innsjøer, reduserer det biologiske mangfoldet og bidrar til økte klimaendringer. Klimaendringene fører til ødelagte avlinger og mangel på vann i store jordbruksområder i verden. Bloomberg² viser en prisoppgang på mais på 66 prosent og en prisøkning på hvete på 41 prosent som følge av den verste tørken i USA på et halvt århundre.

Investeringer i landbruk og næringsmiddelindustri

Investeringene i petroleumssektoren sto for 26 prosent av de totale investeringene i næringslivet i Norge i 2011, mens investeringene i jordbruk, skogbruk og næringsmiddelindustri stod for 3 prosent samme år. Investeringene i petroleumssektoren har økt kraftig fra 1970 og fram til i dag, med et toppår i 1994. Det pågår en debatt om skattesystemet er slik at investeringer i petroleumssektoren er subsidiert i forhold til andre investeringer i næringsvirksomhet i Norge.

² <http://www.bloomberg.com/news/2012-08-21/commodities-enter-bull-market-after-drought-damages-crops.html>

Figur 2.8 Investeringer over tid i næringer, nasjonalregnskapstall fra SSB, tabell 09181
 Investeringer og kapitalbeholdninger, etter art og næring.

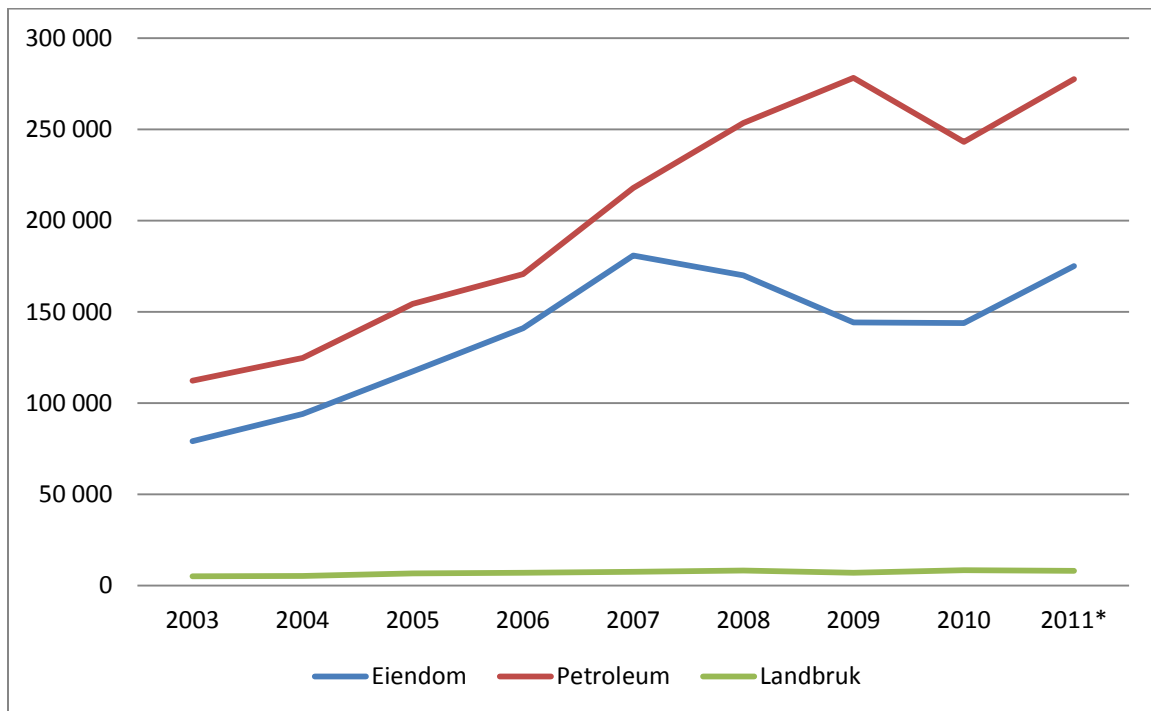


Den økte investeringstakten i petroleumssektoren har ført til økt aktivitet og økt etterspørsel etter arbeidskraft fra næringen og leverandører til næringen. Høy oljepris kombinert med høye investeringer og mangel på kvalifisert arbeidskraft har ført til at petroleumsnæringen har presset det generelle lønnsnivået i Norge opp på et høyere nivå enn hos våre handelspartnere.

I 2011 ble det investert for 277 milliarder kroner i petroleumssektoren, mens det i jordbruk og skogbruk ble investert for om lag 8 milliarder kroner samme år. Over tid viser det seg at jordbruk og skogbruk har hatt synkende investeringer, mens petroleumssektoren har hatt en sterk investeringsvekst på hele 2000-tallet. Bruttoproduktet fra petroleumssektoren utgjorde 23 prosent av samlet bruttonasjonalprodukt i 2011, mens primærnæringene utgjorde 1,3 prosent. Gjennom statistiske analyser³ har man vist at denne høyre investeringstakten i petroleumssektoren fører til et sterkt press i fastlandsøkonomien. Det øvrige næringslivet møter derfor en sterk lønns- og prisvekst som følge av petroleumssektorens etterspørsel etter arbeidskraft, investeringsetterspørsel og etterspørsel etter varer og tjenesteleveranser.

³ SSB Økonomiske analyser 3/2010. Etterspørselen fra petroleumssektoren og dens betydning for produksjon og sysselsetting i Norge. Her har man sett bort fra "oljefondets" virkning på økonomien på grunn av handlingsregelen.

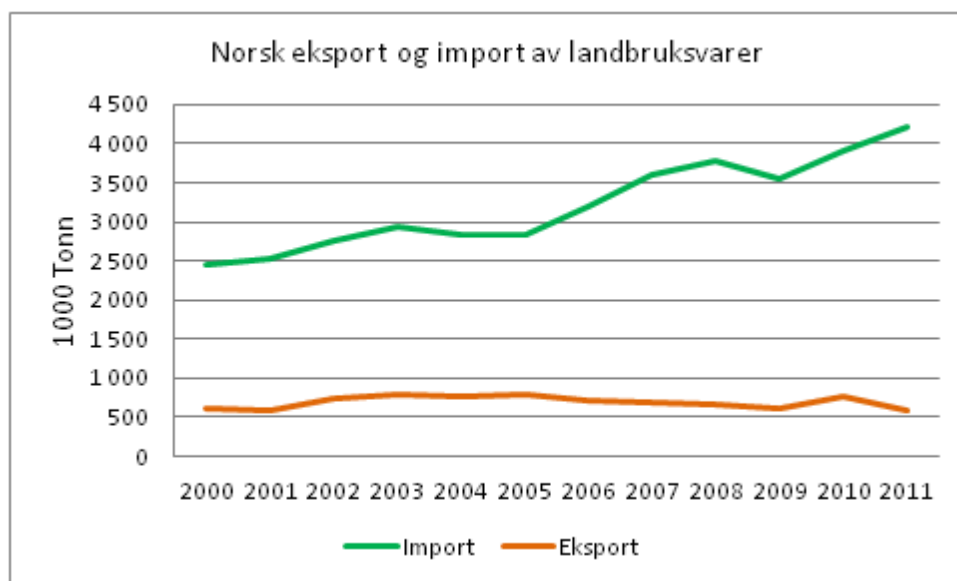
Figur 2.9 *Bruttorealinvesteringer i eiendom, petroleum og landbruk, millioner kroner.*
Kilde: SSB 2012



Konkurransesituasjonen

Næringsmiddelindustrien merker det økte særnorske kostnadsnivået. Trenden i netto import av landbruksvarer viser dette. Importvolum av landbruksvarer har vokst fra å være på 17 milliarder kroner i 2001 til om lag 40 milliarder kroner i 2011. Spesielt har importen akselerert etter 2004, samtidig som eksporten av norske landbruksvarer har stagnert. En kombinasjon av sterk vekst i import og stagnasjon i eksporten har ført til at importvarer har styrket sin posisjon i det norske markedet, og det er all grunn til å regne med at i noen produksjoner erstatter importvarer det som tidligere var norskproduserte varer, for eksempel innenfor brød og bakervarer og kornproduksjon.

Figur 2.10 Norsk eksport og import av landbruksvarer i volum 2000–2011. Kilde SSB, SLF og AgriAnalyse 2012



For å få et raskt overblikk over hvilke landbruksvarer som importeres, har Statens landbruksforvaltning fordelt den norske importen av landbruksvarer etter hovedkapitlene i tolltariffen. Som tabellen viser, er det sterk vekst innenfor varegrupper som er knyttet til de tradisjonelle kjerneproduksjonene i norsk jordbruk, som kjøtt-, melke- og kornproduksjon og frukt- og grøntsektoren.

Tabell 2.3 Tolltariffens kapitler for import av landbruksvarer. Tallene er i millioner kroner. Kilde: SSB, SLF og Tuft. T 2012.

Tolltariffens kapitler for import av landbruksvarer	2001	2011	Endring %, 2001–2011 (inflasjonsjustert verdi etter KPI)
Kjøtt; skrott og biff o.l.	283	781	130 %
Melk, meieriprodukter, egg og honning	198	751	217 %
Poteter og grønnsaker	1135	2302	69 %
Frukt og bær	2123	4029	58 %
Korn	536	1325	106 %
Mel	233	979	250 %
Kjøttprodukter; pølser, pålegg o. l	20	158	544 %
Bakervarer	1479	3214	81 %
Frukt, grønnsaksprodukter o. l.	907	1616	49 %
Total import av landbruksvarer til Norge	17 389	39 922	91 %

Det er en svært utfordrende oppgave for landbruk og næringsmiddelindustri å møte den økte konkurransen fra utlandet i en situasjon hvor timelønnskostnadene i Norge er 10 prosent høyere enn hos våre handelspartnere, og hvor produksjonsforholdene som følge av klima og topografi er mer krevende enn for våre konkurrenter. Prisen på alle innsatsfaktorene i landbruket øker, mens markedsprisen på produktene presses nedover, og de politiske

strømningene går i retning av ytterligere kutt i offentlig støtte til landbruket. Det er en gordisk knute som må løses på en annen måte enn ved å bruke sverd.

3 Vestlandsjordbruket anno 2012

Jordbruk og næringsmiddelindustri basert på jordbruket på Vestlandet sysselsatte i 2010 10 594 personer. Denne statistikken er basert på bedrifter, og inkluderer dermed samvirkebedriftenes anlegg på Vestlandet. Næringsmiddelindustri basert på landbruk sysselsetter flere personer enn næringsmiddelindustri basert på fiskeressurser. Omsetning for landbasert næringsmiddelindustri var i 2010 på 16,6 milliarder kroner, om lag 10 milliarder høyere enn maritim næringsmiddelindustri.

Tabell 3.1 Omsetning og sysselsetting i næringsmiddelindustri Vestlandet. Kilde SSB 2012

	Sysselsetting		Omsetning i 1000 kroner	
	2000	2010	2000	2010
Fiske/maritim næring	2 490	1 686	5 079 141	6 549 248
Næringsmiddelindustrien u/fiskenæring	5 393	4 761	11 987 129	16 557 749

Tabellen på neste side viser fordeling av sysselsatte på ulike delene av næringsmiddelindustrien etter næringskoder slik de er oppgitt i Brønnøysundsregistrene. Det er bedriftene selv som oppgir hvilken næringskode de tilhører. Derfor er enkelte næringsmiddelindustribedrifter klassifisert i flere koder. Det medfører at tallene ikke angir eksakt antall sysselsatte i næringsmiddelindustrien, og tallene er for høye i forhold til tall fra nasjonlaregnskapet. Slik tabellen er satt opp gir den et bilde av landbruksbasert næringsmiddelindustri i forhold til næringsmiddelindustri basert på fisk og sjømat for Vestlandet. For Vestlandet har landbruksbasert næringsmiddelindustri større betydning for sysselsetting og omsetning enn næringsmiddelindustri basert på fiske og maritime næringer. Riktignok er det en del av næringsmiddelindustrien som baserer seg på importerte råvarer som kaffe, te og krydder, men hovedtyngden er basert på norske råvarer som kjøtt, melk, korn, frukt, bær og grønnsaker. Norsk næringsmiddelindustri er helt avhengig av norske råvarer, og dermed av et fungerende landbruk også på Vestlandet.

Tabell 3.2 Oversikt over sysselsatte i landbasert næringsmiddelindustri 2010. Kilde Brønnøysundregistrene (Brreg) 2012. Brreg opererer med andre tall enn SSB.

Nr	Navn	Norge	S&Fj	H	Vestlandet	Sysselsatte
						Vestlandets andel
10.110	Bearbeiding og konservering av kjøtt	8 142	40	25	65	0,8 %
10.120	Bearbeiding og konservering av fjørfekjøtt	487			0	0,0 %
10.130	Produksjon av kjøtt- og fjørfevarer	10 360	351	106	457	4,4 %
10.310	Bearbeiding og konservering av poteter	865	2		2	0,2 %
10.320	Produksjon av juice av frukt og grønnsaker	158	5	3	8	5,1 %
10.390	Bearbeiding og konservering av frukt og grønnsaker ellers	2 133	45		45	2,1 %
10.510	Produksjon av meierivarer	6 417	10	436	446	7,0 %
10.520	Produksjon av iskrem	944		40	40	4,2 %
10.610	Produksjon av kornvarer	1 757		1 350	1 350	76,8 %
10.620	Produksjon av stivelse og stivelsesprodukter	180			0	0,0 %
10.710	Produksjon av brød og ferske konditorvarer	8 854	148	48 6	634	7,2 %
10.720	Produksjon av kavringer, kjeks og konserverte konditorvarer	1 550		164	164	10,6 %
10.730	Produksjon av makaroni, nudler, couscous og lignende pastavarer	155		150	150	96,8 %
10.810	Produksjon av sukker	3			0	0,0 %
10.820	Produksjon av kakao, sjokolade og sukkervarer	1 921			0	0,0 %
10.830	Bearbeiding av te og kaffe	289		150	150	51,9 %
10.840	Produksjon av smakstilsetningsstoffer og krydderier	1 037		1 004	1 004	96,8 %
10.850	Produksjon av ferdigmat	366	2	6	8	2,2 %
10.860	Produksjon av homogeniserte matprodukter og diettmat	258		31	31	12,0 %
10.890	Produksjon av næringsmidler ikke nevnt annet sted	2 206		1 037	1 037	47,0 %
10.910	Produksjon av fôrvarer til husdyrhold	3 754		367	367	9,8 %
10.920	Produksjon av fôrvarer til kjæledyr	79	9	5	14	17,7 %
11.010	Destillering, rektifisering og blanding av sprit	194			0	0,0 %
11.030	Produksjon av sider og annen fruktvin	1			0	0,0 %
11.050	Produksjon av øl	2 424	14	627	641	26,4 %
11.060	Produksjon av malt	3			0	0,0 %
11.070	Produksjon av mineralvann, leskedrikker og annet vann på flaske	3 501	115	643	758	21,7 %

Tabell 3.3 Oversikt over sysselsatte i marin næringsmiddelindustri 2010. Kilde Brreg 2012

Nr	Navn	Norge	S&Fj.	H	Vestlandet	Sysselsatte
						Vestlandets andel
10.201	Produksjon av saltfisk, tørrfisk og klippfisk	1 987	8	237	245	12,3 %
10.202	Frysing av fisk, fiskefileter, skalldyr og bløtdyr	5 310	152	1 920	2 072	39,0 %
10.203	Produksjon av fiskehermetikk	86	5	22	27	31,4 %
10.209	Bearbeiding og konservering av fisk og fiskevarer ellers	6 413	89	1 841	1 930	30,1 %
10.411	Produksjon av rå fiskeoljer og fett	403			0	0,0 %
10.412	Produksjon av andre uraffinerte oljer og fett	63			0	0,0 %
10.413	Produksjon av raffinerte oljer og fett	34			0	0,0 %
10.420	Produksjon av margarin og lignende spiselige fettstoffer	627			0	0,0 %

Det er stor forskjell i jordbrukets betydning i de to vestlandsfylkene, selv om fylkene har om lag like stort jordbruksareal. I Hordaland utgjorde jordbruksarealet 4,2 prosent og i Sogn og Fjordane 4,4 prosent av Norges totale jordbruksareal i 2011, totalt 856 461 dekar. Dette representerer en nedgang i jordbruksareal på Vestlandet på 10 prosent fra år 2000. Antall jordbruksbedrifter i de to fylkene er om lag likt, med rundt 3000 bruk i hvert fylke. Antall bruk har gått ned med 38 prosent fra år 2000.

Tabell 3.4 Bruttonasjonalprodukt totalt, og for landbruk og næringsmiddelindustri (løpende priser, mill. kroner). Kilde: SSB, økonomiske analyser 4/2012

År	Totalt for næringer	Jordbruk og skogbruk	Nærings-, drikkevare- og tobakksindustri	Landbruk og næringsmiddelindustri	Landbruk og næringsmiddelindustri sin andel til BNP
2009	1 687 236	14 692	29 803	44 495	2,6 %
2010	2 240 845	17 422	29 765	47 187	2,1 %
2011	2 426 469	15 775	30 867	46 642	1,9 %

Når det gjelder jordbrukets bidrag til brutto nasjonalprodukt, utgjør jordbruk og skogbruk en større andel i Sogn og Fjordane enn i Hordaland, mens næringsmiddelindustrien har større betydning for Hordaland enn for Sogn og Fjordane.

Tabell 3.5 *Brutto produksjonsverdi. Kilde SSB tabell 09390: Fylkesfordelt nasjonalregnskap, etter næring (F).*

Bruttoprodukt i basisverdi. Løpende priser (mill. kr)				
År 2009	Totalt for alle næringer	Jordbruk og skogbruk	Nærings- og drikkevareindustri	Andel av alle næringer
Hordaland	172 620	564	2 373	1,7 %
Sogn og Fjordane	33 815	659	1 571	6,6 %
Totalt i landet	1 687 236	14 692	29 803	2,6 %

Dersom vi ser på sysselsettingen, gir det et tilsvarende bilde. Næringsmiddelindustrien betyr mer for Hordaland enn for Sogn og Fjordane, mens jordbruket sysselsetter like mange i de to fylkene.

Tabell 3.6 *Sysselsetting per fylke i nasjonalregnskapet. Kilde SSB tabell 09390: Fylkesfordelt nasjonalregnskap, etter næring (F).*

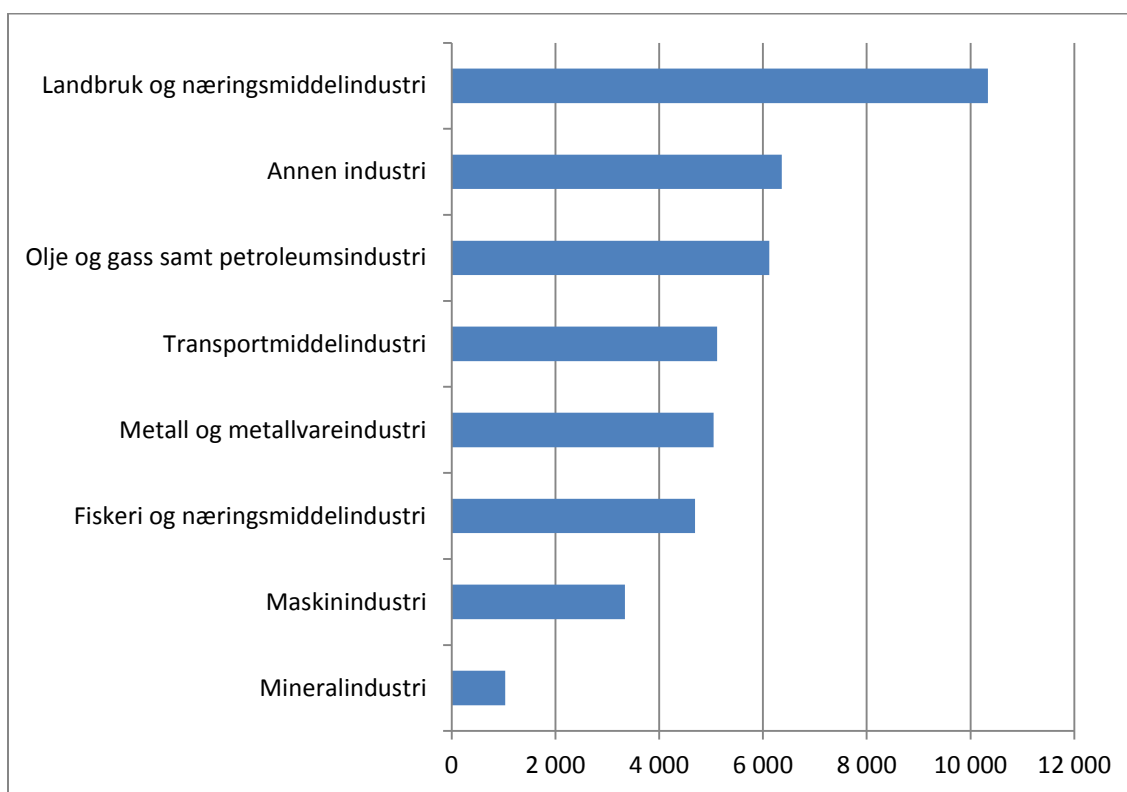
Sysselsatte personer (1 000 personer)				
År 2009	Totalt for alle næringer	Jordbruk og skogbruk	Nærings- og drikkevareindustri	Andel av alle næringer
Hordaland	258	3,1	5,1	3,2 %
Sogn og Fjordane	56	2,9	2,0	8,8 %
Totalt i landet	2 586	56	52	4,2 %

Tallene fra nasjonalregnskapet for 2009 ikke endret vesentlig for 4. kvartal 2011.

Tjenesteytende næringer sysselsatte 65 prosent av alle sysselsatte på Vestlandet i 4. kvartal 2011. Innenfor tjenesteytende næringer og transportsektoren er det 10 700 personer som er knyttet til reiselivet. Et reiseliv uten levende bygder er vanskelig å forestille seg.

Næringsmiddelindustrien er fjerde største industrigren på Vestlandet når man måler i antall sysselsatte. Dersom man også tar med primærjordbruket, blir denne industrigrenen den største på Vestlandet med over 10 000 sysselsatte.

Figur 3.1 Sysselsetting fordelt på næringer på Vestlandet i 2009. Kilde Nasjonalregnskap, SSB.

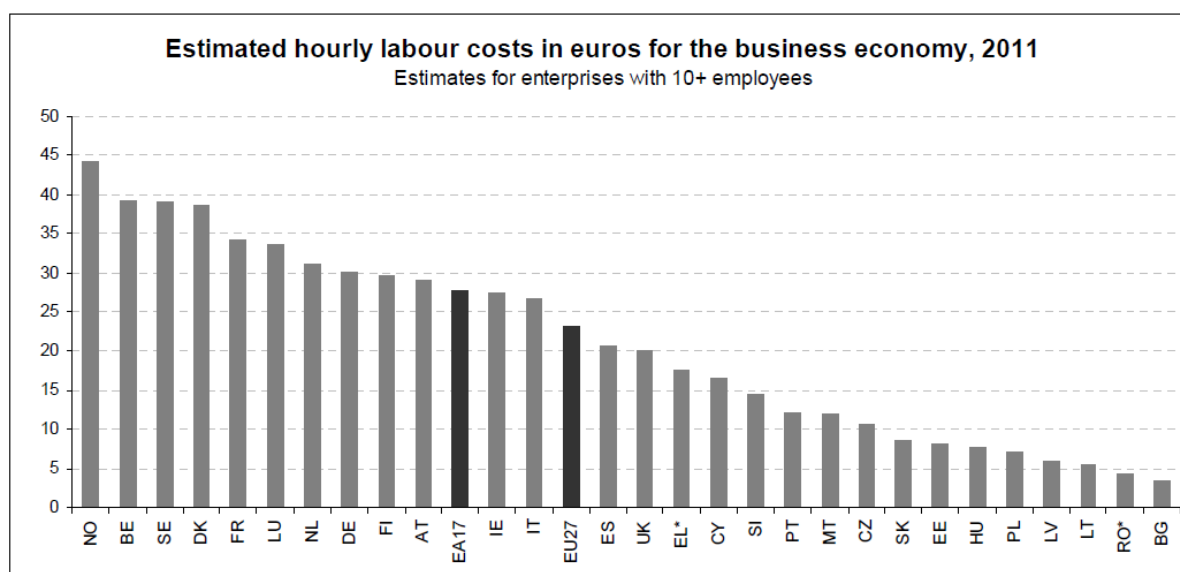


I AUD-rapport 7-12 argumenterer Hordaland fylkeskommune med at næringsmiddelindustrien vil bestå selv om jordbruket forsvinner. Den delen av næringsmiddelindustrien som er basert på norske råvarer, vil ikke bestå dersom råvaregrunnet forsvinner. Det skyldes blant annet det høye kostnadsnivået vi har i landet, og at det er en klar sammenheng mellom råvaregrunnet og industrien. I tillegg sikrer tollvernet begge sektorer, men et tollvern kun for industrien er ikke realistisk.

Lønnskostnadene i næringsmiddelindustrien utgjorde 62 prosent av bearbeidingsverdien⁴ i matindustrien. Det viser tall fra Mat og Industri 2011. Det er likt som for næringsmiddelindustrien i Danmark, men lønnskostnadene i Norge ligger 10–12 prosent over lønnskostnadene i Danmark (Eurostat 2011). Det er lite sannsynlig at industrien vil importere billige råvarer for å foredle dem dyrt i Norge. Da vil det heller lønne seg å importere ferdigvarer fra noen av verdens største næringsmiddelprodusenter som Arla, Nestlé, Unilever og Danone.

⁴ Med bearbeidingsverdi menes summen av produksjonsverdi fratrukket kjøp av varer og tjenester (for andre varer og tjenester enn de som er kjøpt direkte for videresalg) og korrigeret for endringer i beholdning av råvarer og konsumvarer. Spesielle offentlige tilskudd for tilvirkede/solgte varer og andre offentlige tilskudd/refusjoner er inkludert. Kilde: SSB

Figur 3.2 Lønnskostnader i Norge sammenlignet med andre land i Europa. Kilde Eurostat



* 2010 data

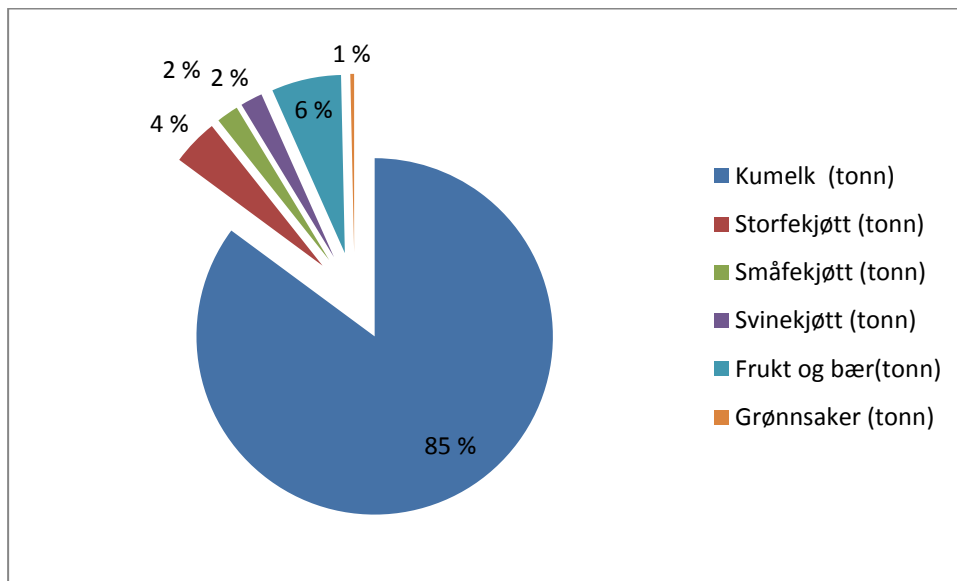
Norge har høyere timekostnader enn sine konkurrenter. Det samme har dansk næringsmiddelindustri, likevel eksporterer dansk landbruk for 72 milliarder danske kroner hvert år. Danmark selger om lag 60 prosent av sine næringsmiddelprodukter til andre EU-land, på tross av at disse landene har et lavere kostandsnivå enn danskene.

I tillegg til det høye norske kostnadsnivået er store deler av næringsmiddelindustrien bondeeid, og nær knyttet til nasjonal råvareproduksjon. Aktuelle tall fra Norsk Landbrukssamvirke fra 2010 viser at samvirkebedriftene er størst. TINE SA hadde en markedsandel i Norge for råvarer på 95 prosent, Nortura SA rundt 70 prosent, og Honningcentralen AL og AL Gartnerhallen hadde en markedsandel på rundt 60 prosent hver i 2010. Denne industrien vil bli avvirket dersom de verken har leverandører eller eiere.

Melk utgjør største andelen av jordbruket på Vestlandet

Jordbruket på Vestlandet består i hovedsak av melk, kjøtt, frukt og bær, hvorav melk utgjorde 85 prosent av jordbruksproduksjonen i 2011, målt i tonn produsert vare. Dersom vi regner i omsetning, vil melk bety 50 prosent, ifølge tall fra 2009 (NILF 2010).

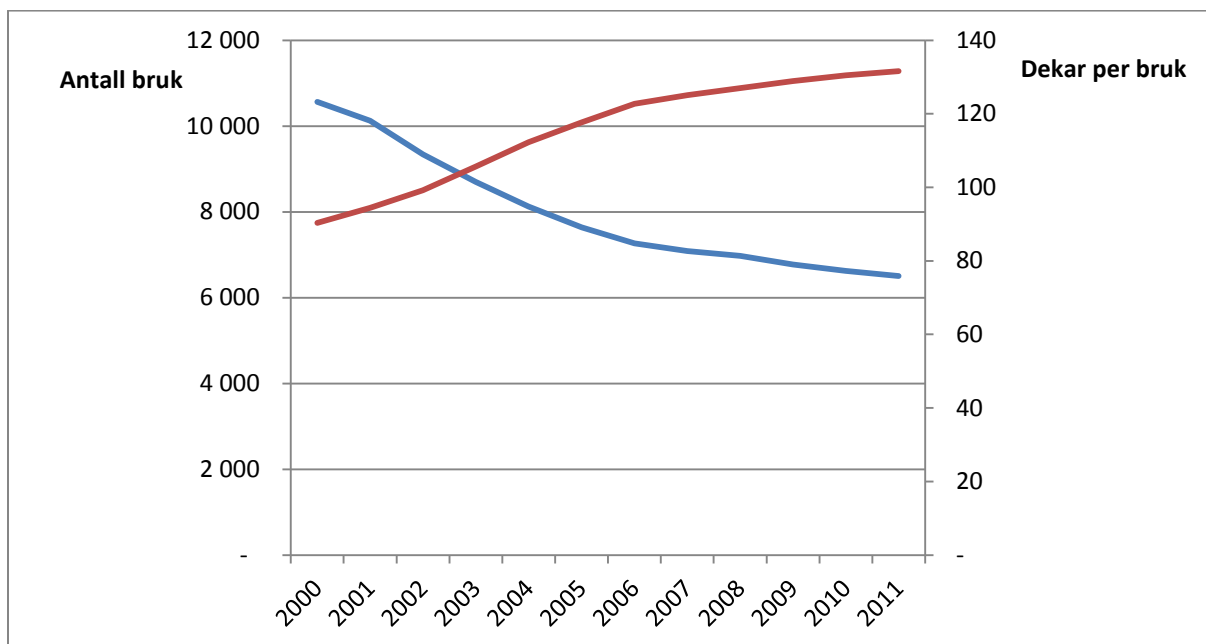
Figur 3.3 Fordeling av jordbruksproduksjoner på Vestlandet etter produsert mengde i 2011. Kilde: SLF



Areal

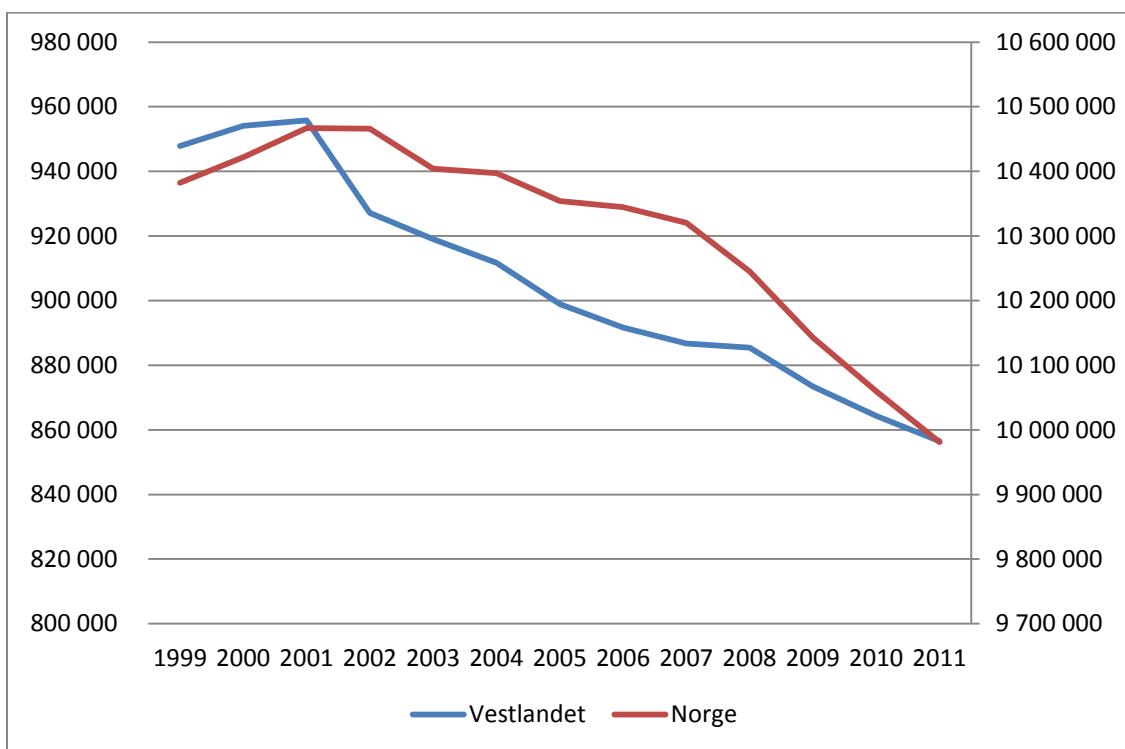
Vestlandsbonden har måttet tilpasse seg den moderne tid med økende spesialisering og større bruk. Antall bruk har gått ned, mens antall dekar per bruk har økt, siden forrige landbruksmelding ble vedtatt i år 2000. Jordbruksarealet på Vestlandet har gått ned med 10 prosent fra år 2000 og fram til i dag. Andelen leiejord har økt, selv om andelen av gardbrukerne som leier hele gardsbruk, er redusert siden 1950-tallet. Norsk institutt for skog og landskap har kartlagt størrelsene på jordbruksarealet og funnet at Vestlandet har små jordlapper med liten mulighet for utvidelse, og dermed å kunne utnytte de begrensede stordriftsfordelene som måtte være i jordbruksproduksjonen på Vestlandet.

Figur 3.4 Utviklingen av antall husdyrbruk og antall per bruk på Vestlandet. Kilde: SSB



Bruken av utmarka i Norge er også redusert over tid. I 1939 var det over 30 000 støler i Norge, hvorav 14 000 var på Vestlandet. I 2008 var det 101 støler med melkeproduksjon på Vestlandet; 70 prosent av dem lå i Sogn og Fjordane.

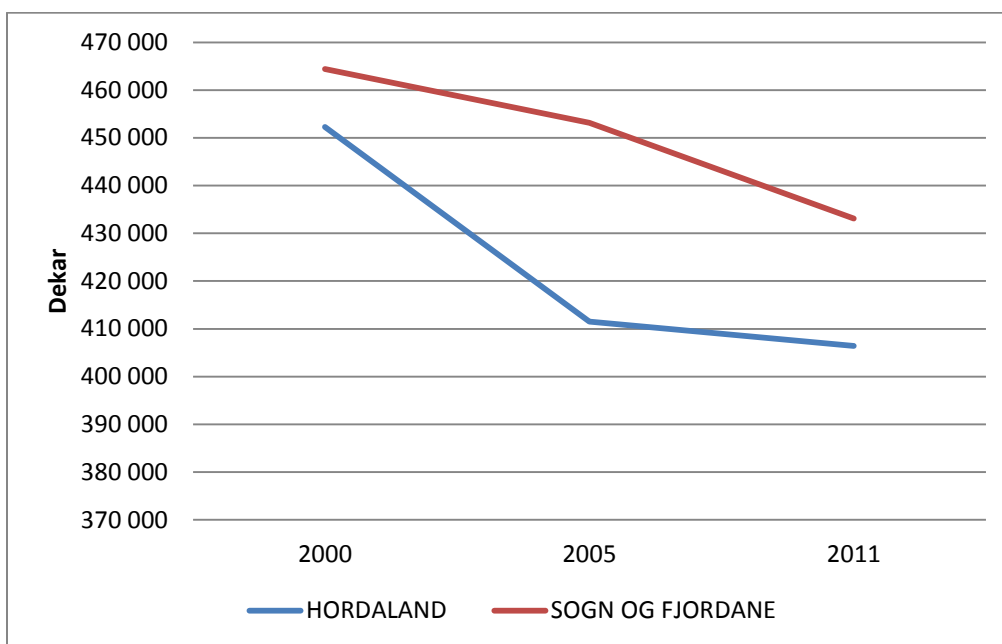
Figur 3.5 Utvikling av jordbruksareal over tid på Vestlandet og i Norge. Kilde SSB



Jordbruksarealet i Norge økte etter opptrappingsvedtaket i 1975. Etter år 2000 har jordbruksarealet både i Norge og på Vestlandet falt, men det faller mer på Vestlandet.

Grovfôrarealet har også gått ned i løpet av de siste 10 årene, spesielt på Vestlandet, og mest i Hordaland hvor det har falt med 10 prosent fra 2000 til 2011.

Figur 3.6 Utvikling av grovfôrareal per dekar per fylke. Kilde SSB.



Melk

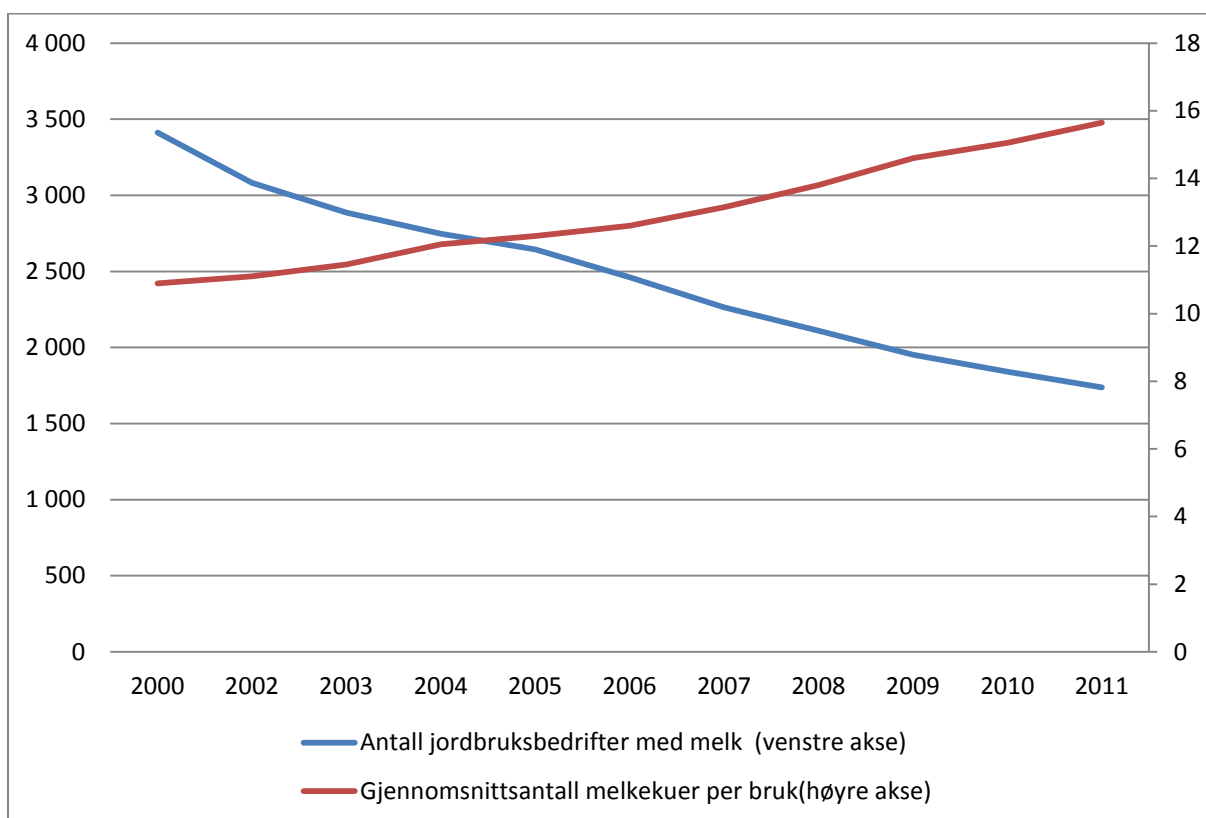
Antall melkebruk har blitt færre, samtidig som antall melkekyr per bruk har økt i Norge. Trenden for Vestlandet er den samme som for landet, men det er flere som slutter, og gjennomsnittlig antall melkekuer per bruk er noe lavere enn for Norge totalt. Produksjonen målt i antall leverte liter kumelk på Vestlandet har gått ned med 11 prosent fra 2000 til 2011. I 2001 produserte Vestlandet 13 prosent av all melk i landet, og Vestlandet hadde 10,9 prosent av alle innbyggerne i landet. I 2011 var Vestlandets andel av totale melkeleveranser redusert til 12,5, mens landsdelens andel av befolkningen var økt til 12,2 prosent i 2011.

Tabell 3.7 Liter melk levert i forhold til landet som helhet og antall innbygger på Vestlandet i forhold til i hele landet i 2000 og 2011. Kilde SSB og TINE SA

	2001	2011
Leverte melk	13,0 %	12,5 %
Innbyggere	10,9 %	12,2 %

For å få opp produksjonen av melk på Vestlandet ville en mer målrettet bruk av virkemidlene rettet mot melkeproduksjon i fjord- og fjellområder være i tråd med anbefalinger fra Riksrevisjonen i 2010.

Figur 3.7 Sammenhengen antall melkekuer og antall bruk med melkekuer på Vestlandet.
Kilde SSB

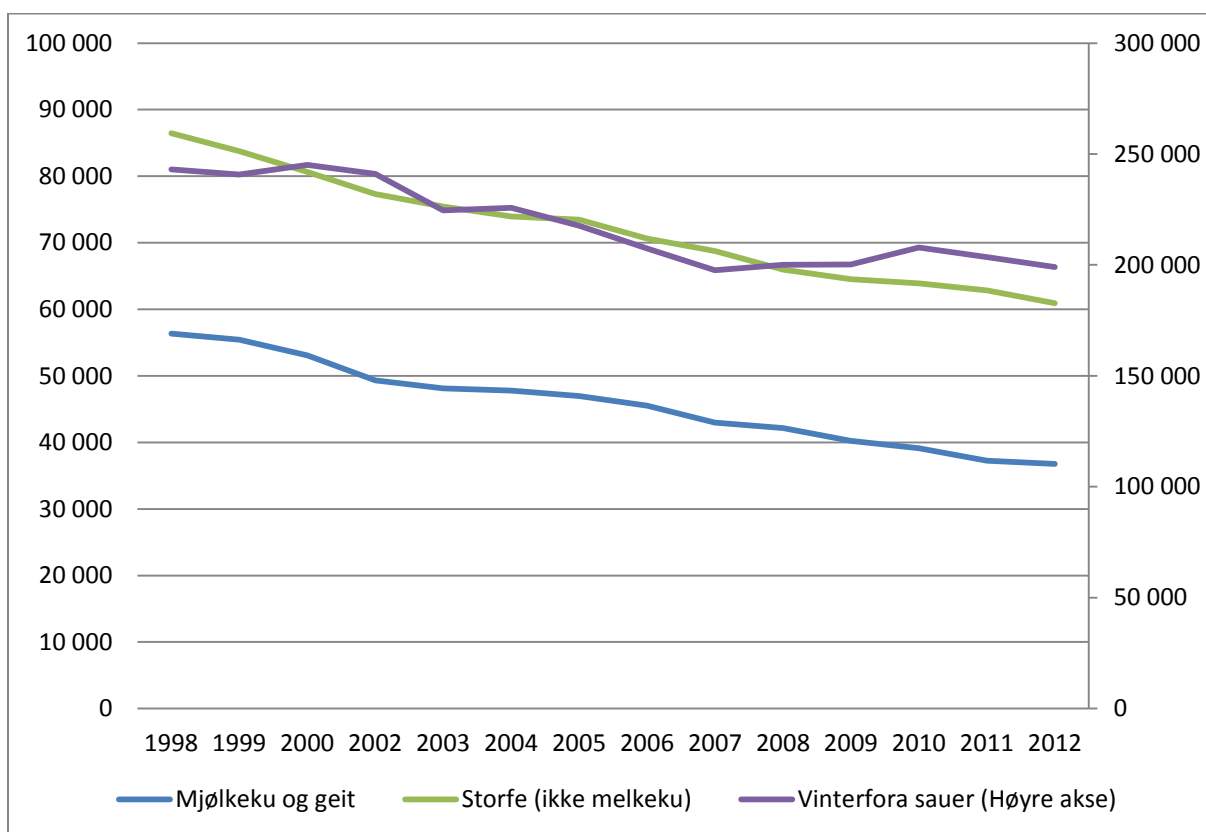


Venstre akse viser antall jordbruksbedrifter med melk på Vestlandet. I 2000 var det litt under 3500 bruk som hadde melkeproduksjon, mens det i 2011 er noe over 1 500 bruk med melk. Den høyre aksene viser antall melkekuer per bruk. I 2000 var det vanlig med 12 melkekuer per bruk, mens det i 2011 er over 16 melkekuer per bruk i gjennomsnitt på Vestlandet. Trenden er færre og større bruk på Vestlandet som i resten av landet, men størrelsen på bruket er noe mindre enn gjennomsnittet for Norge som er på 22 melkekuer per bruk. Det betyr at det er vanskeligere for Vestlandet å ta ut eventuelle gevinst av stordrift enn det er for bønder på flatbygdene på Østlandet, på Jæren eller i Trøndelag.

Kjøttproduksjon

Vestlandet har tradisjonelt gjennom kanaliseringspolitikken, hatt kjøttproduksjon basert på beitedyr. I 1998 var det om lag 243 000 vinterfôra sauer i Hordaland og Sogn og Fjordane til sammen. I 2012 er tallet under 199 000 sau. Den nedadgående trenden gjelder også for melkeku og geit, og for storfe generelt.

Figur 3.8 Utviklingen på Vestlandet i antall dyr, melk og storfe på venstre akse og vinterfôra sau på høyre akse. Kilde: SSB



Selv om den rødgrønne regjeringen har styrket de grovfôrbaserte næringene, er antallet dyr redusert. Det har vært stor nedgang i totalt antall tonn kjøtt levert fra år 2000 til 2011. Selv om svineproduksjonen har økt, har antallet tonn kjøtt levert fra grovfôrbaserte kjøttslag hatt stor reduksjon. Tabell 18 viser at produsert mengde kjøtt på Vestlandet har gjennomgått større endring enn i landet som helhet fra år 2000 til i dag. Svinekjøttproduksjon og kyllingkjøtt har økt med henholdsvis 28 prosent og 117 prosent i Norge, mens Vestlandet har kun hatt en beskjeden økning. For gris er økningen 16 prosent og for kylling 5 prosent. For øvrige kjøttproduksjoner ser vi at nedgangen er større på Vestlandet enn for Norge som helhet.

Tabell 3.8 Utvikling i kjøttproduksjon fra 2000 til 2011. Kilde: Nortura og SLF

Kjøtt i tonn	2000	2011	Endring i prosent	
			Vestlandet	Norge
Gris	3 571	4 137	16	28
Storfe	10 200	8 203	(20)	(10)
kalv	474	440	(7)	(20)
Sau/Lam	4 739	4 038	(15)	(1)
Geit	69	54	(21)	(9)
Kylling og høns	621	649	5	117
Totalt	19 675	17 521	(11)	22

Frukt og grønt

Frukt og grønt-sektoren har hatt en relativt stabil utvikling fram mot 2009, da det skjedde et fall i produksjonen både av frukt, hagebær og grønnsaker.

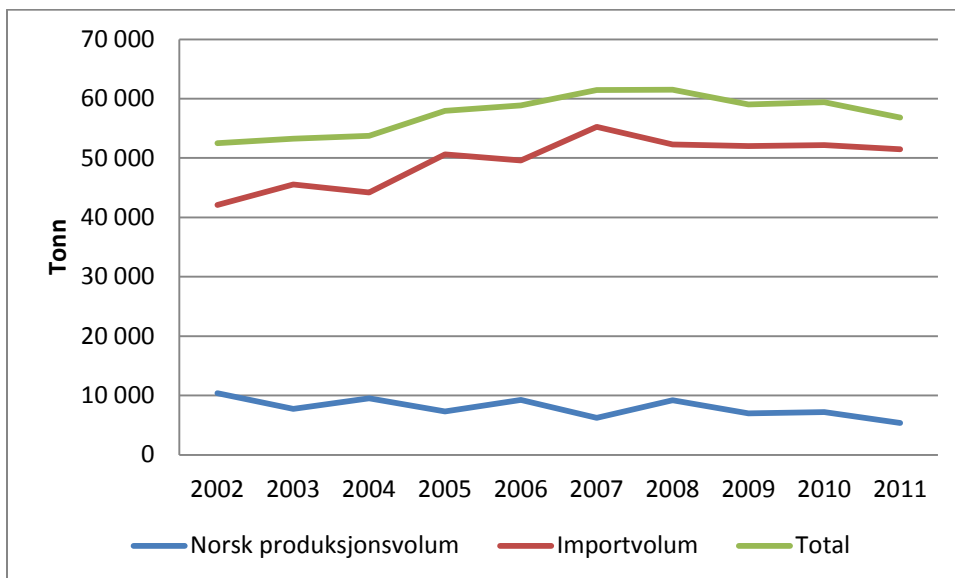
Tabell 3.9 Utvikling av frukt, bær og grønnsaker fra 2000 til 2011. kilde: SLF

I tonn	Vestlandet		Endring i prosent	
	2002	2011	Vestlandet	Norge
Frukt	8 018	4 240	-47,1 %	-31,4 %
Bær	1 266	1 233	-2,6 %	-1,5 %
Grønnsaker	809	705	-12,8 %	59,0 %
Totalt	10 093	6 179	-38,8 %	29,1 %

Størst endring i perioden har skjedd med produksjon av frukt. Riktig nok er det store variasjoner fra år til år, men trenden er nedadgående for en produksjon som tradisjonelt har foregått langs Vestlandets fjordarmer, som områdene rundt Hardangerfjorden og Sognefjorden. Vestlandet står for halvparten av Norges fruktproduksjon. I 1985 produserte Norge 100 196 tonn frukt. Det inkluderte også frukttrær i villahager. Dersom vi kun ser på fruktdyrking som næringsvirksomhet, ble det i 1995 produsert 27 617 tonn frukt i Norge, mot dagens 9 950 tonn, hvorav Vestlandet står for halvparten av produksjonen.

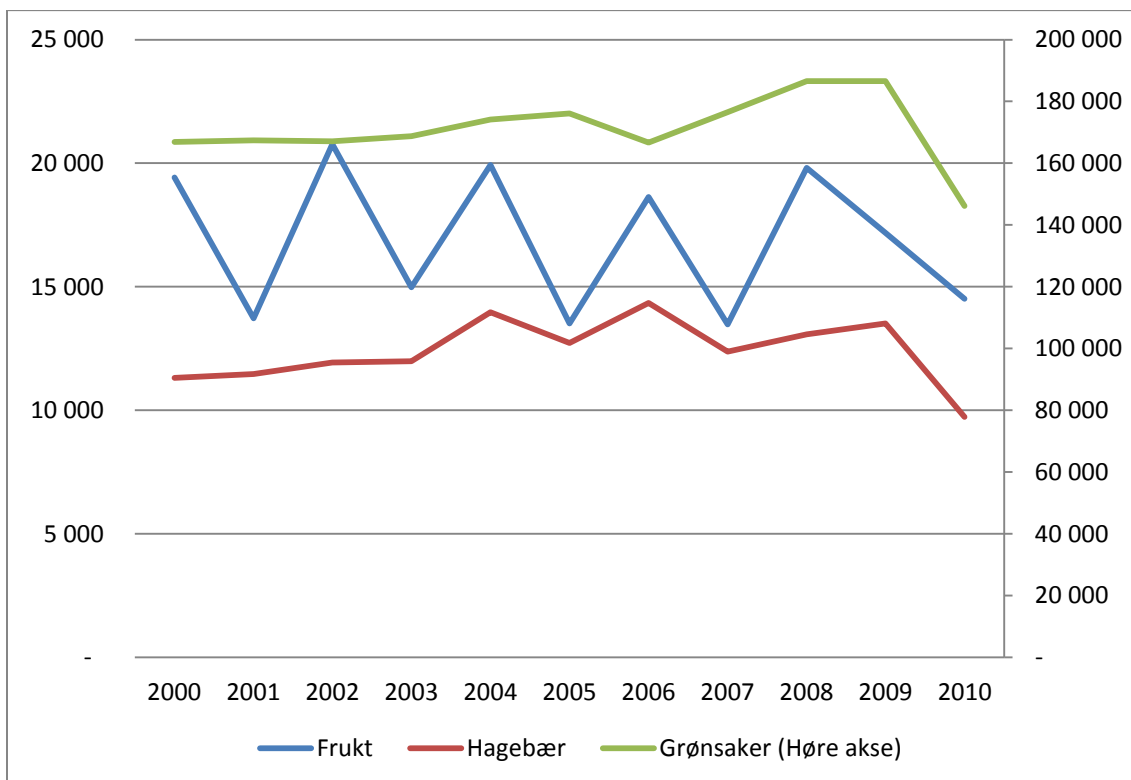
I 2011 var konsumet av friske kommersielle epler, pærer og plommer for salg på 81 857 tonn. Med andre ord er det et stort potensial for økt omsetning av norske epler, pærer og plommer. Dette er sesongvarer, og norsk produksjon kan ikke ta hele markedet, men det bør være mulig å øke markedsandelen fra dagens andel på 8 prosent for all frukt, og 9 prosent for epler (friske kommersielle epler for salg i Norge).

Figur 3.9 Produksjon og import av epler. Kilde: SSB og LU rapport 4-2012



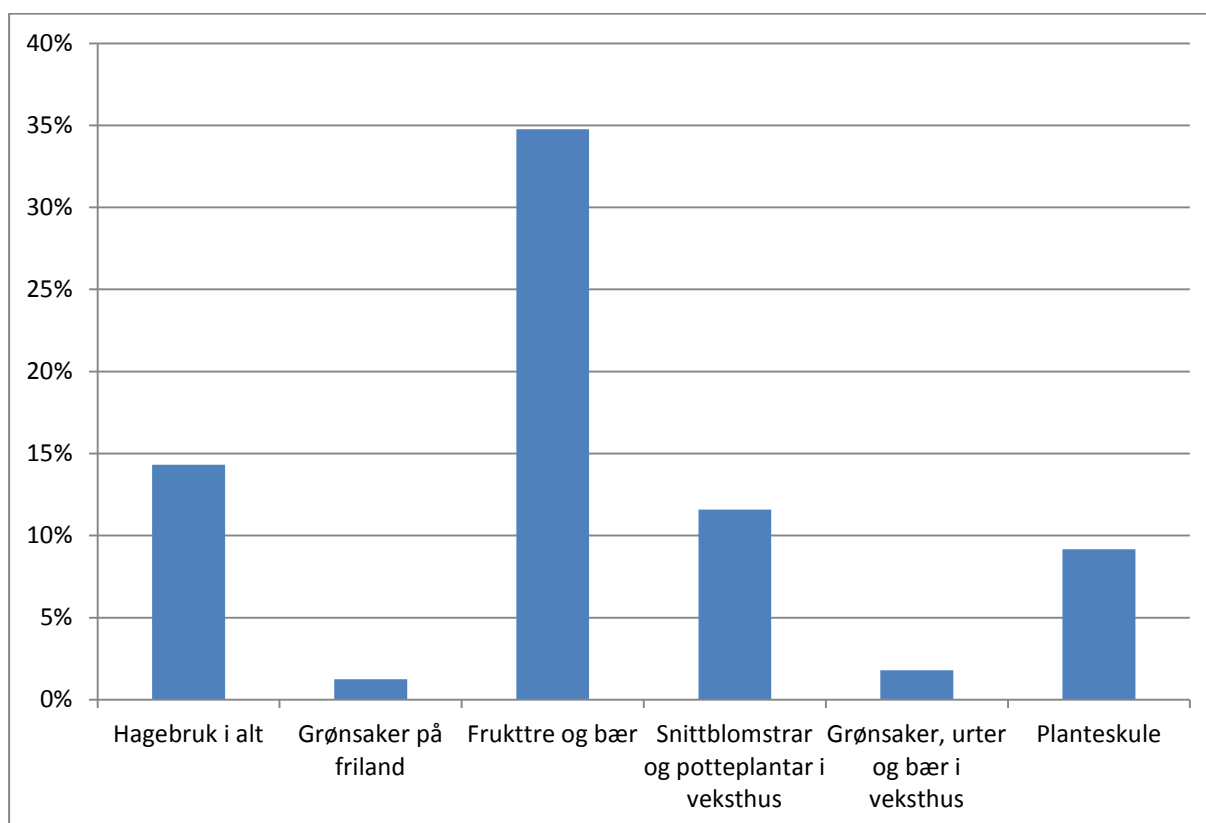
Figuren under viser at det er variasjoner fra år til år i produksjonen, men at trenden er fallende. Produksjonen av frukt, bær og grønnsaker i Norge var på 180 100 tonn i 1993, igjen dokumentasjon på et potensial som ikke utnyttet.

Figur 3.10 Produsert mengde i tonn av frukt, hagebær og grønnsaker i Norge over tid. Kilde: SSB



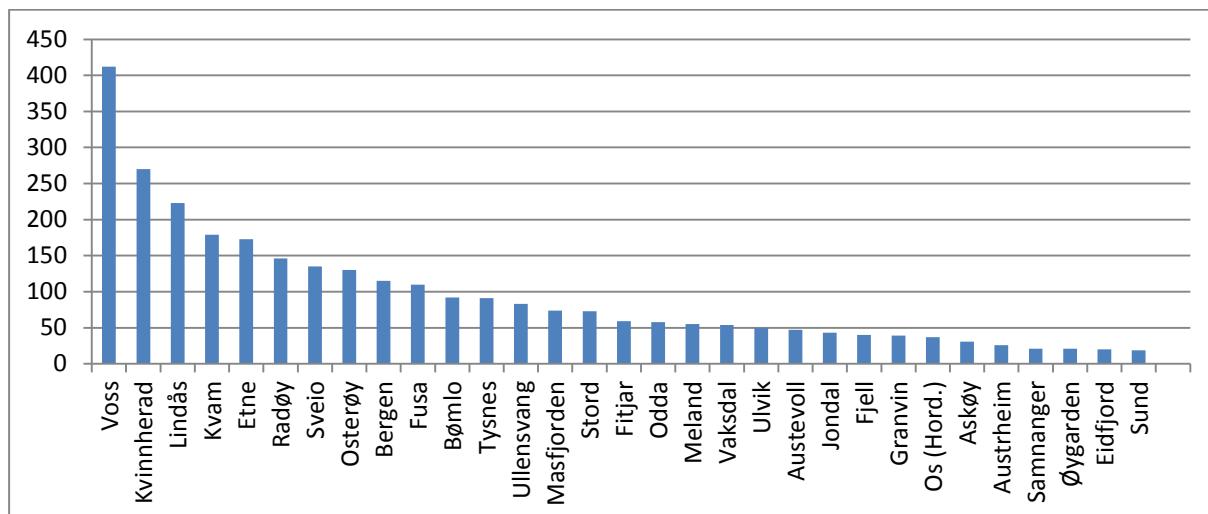
Hagebruk har stor betydning for Vestlandet når det gjelder sysselsetting. Vestlandet står for i underkant av 15 prosent av sysselsettingen i denne næringen i landet, målt i årsverk. Høyest andel er sysselsetting i frukttré- og bærsektoren, med opp mot 35 prosent for Vestlandet i 2010.

Figur 3.11 Andel sysselsatte i hagebruk på Vestlandet av totalt antall sysselsatte i hagebruk i Norge, målt i årsverk og fordelt på ulike vekster. Kilde: SSB tabell 09229: Arbeidsinnsats i hagebruk, etter arealbruk (F)



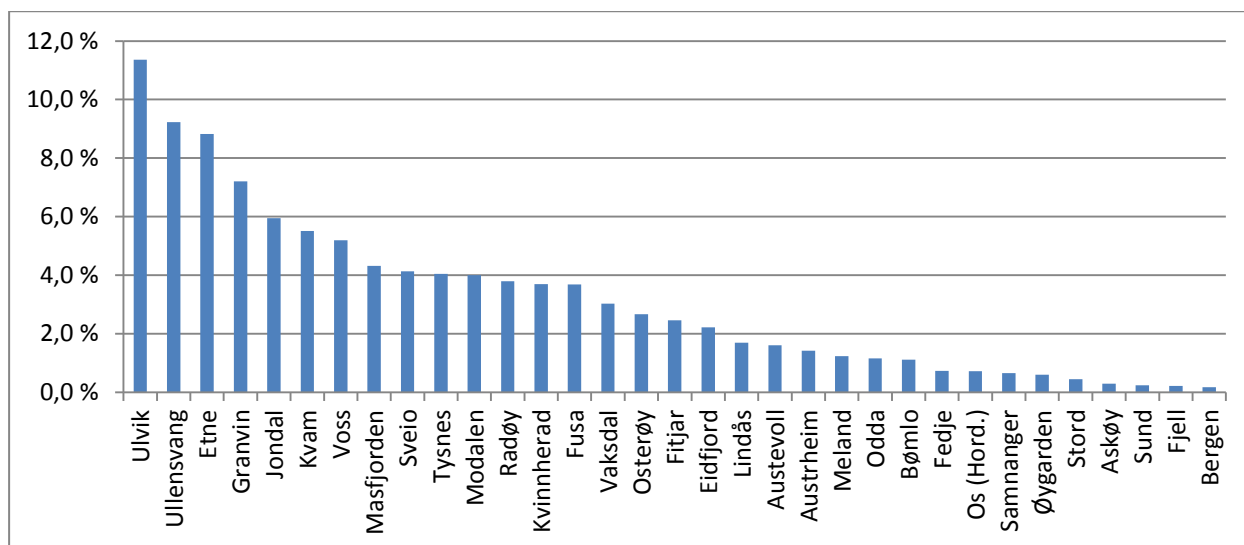
Jordbruket er en hjørnesteinsbedrift i mange kommuner på Vestlandet. For eksempel utgjør jordbruk og næringsmiddelindustri på Voss 27 prosent av alle bedrifter i kommunen. Figur 3.12 viser at Voss kommune er Hordalands største jordbrukskommune med over 400 jordbruksbedrifter. I Sogn og Fjordane er det Stryn og Gloppen som topper listen med om lag 260 jordbruksbedrifter hver. Ifølge melding til Stortinget om norsk landbruk fra 2010 vil regjeringen styrke satsingen på landbruket i kommuner hvor næringen utgjør en stor del av sysselsettingen. Ifølge regjeringen gjelder dette landbruk i blant annet fjellregionene på Vestlandet.

Figur 3.12 Jordbruksbedrifter i Hordaland 2010. Kilde SSB

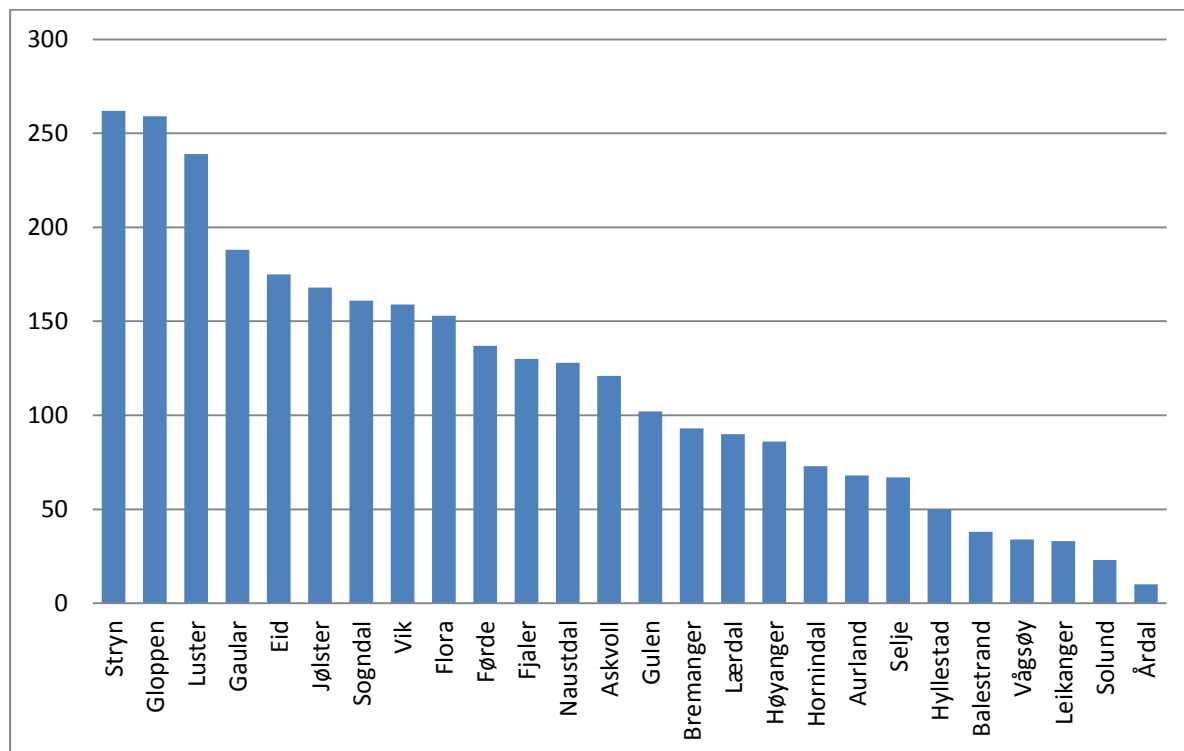


Figuren viser at Voss er Hordalands desidert største jordbrukskommune, med over 400 jordbruksbedrifter. Jordbruksbedrifter og næringsmiddelindustri utgjør 27 prosent av alle bedrifter. Det er Ulvik i Hordaland som har størst andel sysselsatte i jordbruk og skogbruk.

Figur 3.13 Andel sysselsatte i jordbruket som andel av total sysselsetting i kommunen. Sysselsatte basert på bosted i 4.de kvartal 2011. Kilde: SSB.

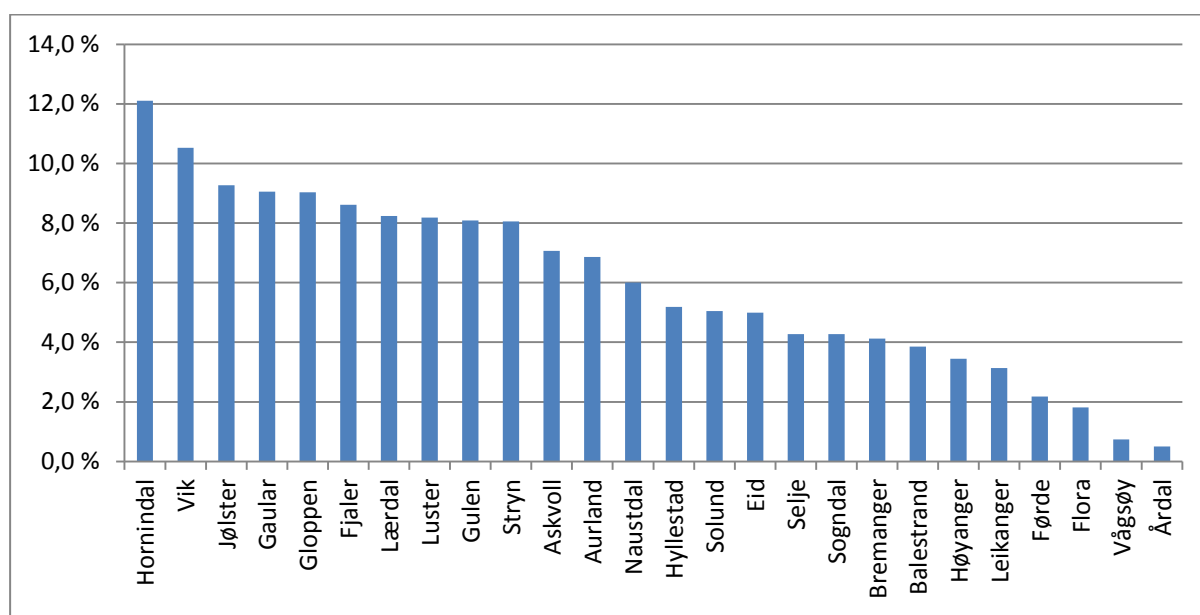


Figur 3.14 Jordbruksbedrifter i Sogn og Fjordane i 2010. Kilde SSB



Sogn og Fjordane har tre relativt store jordbrukskommuner. Det er Stryn, Gloppen og Luster, med hver sine om lag 250 jordbruksbedrifter. Det er Hornindal og Vik som har størst andel sysselsatte i landbruket av kommunene i Sogn og Fjordane.

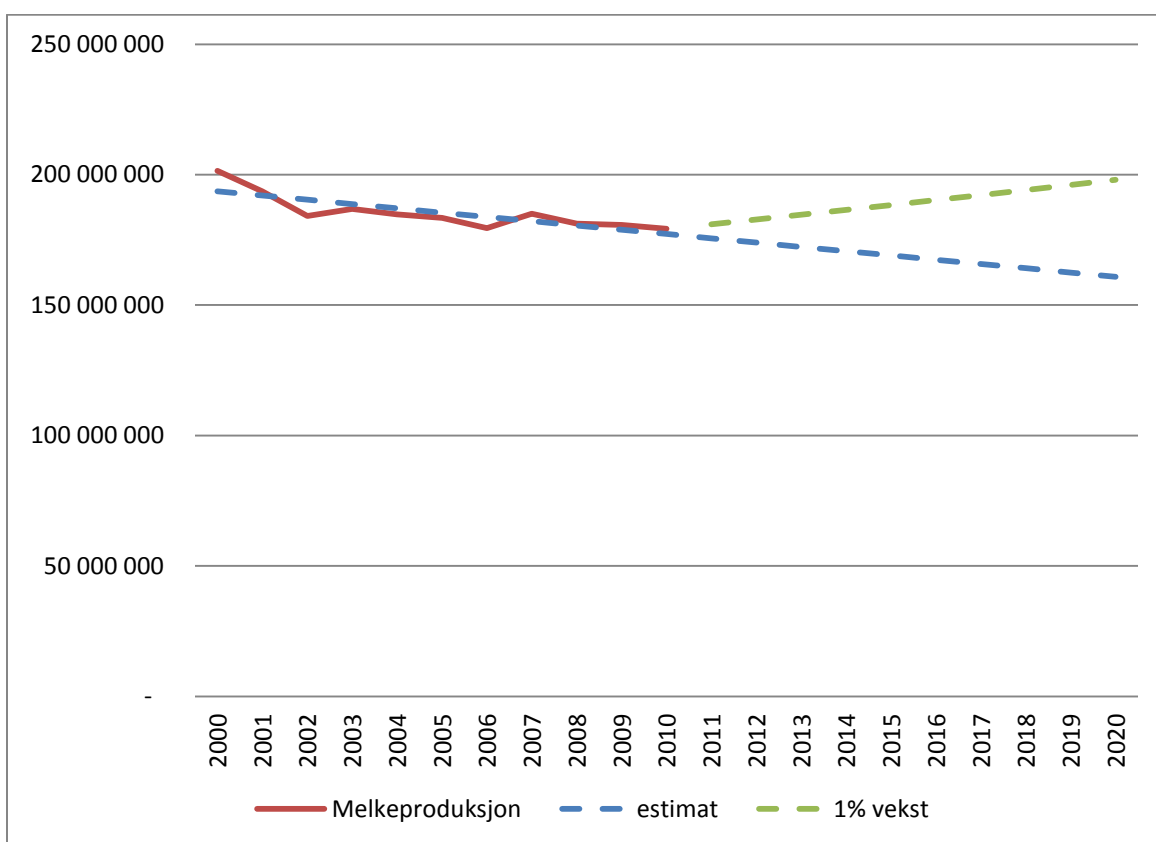
Figur 3.15 Andelen sysselsatte i landbruket i forhold til total sysselsetting i kommunen. Kilde: SSB



4 Framtidsutsikter for vestlandsjordbruket

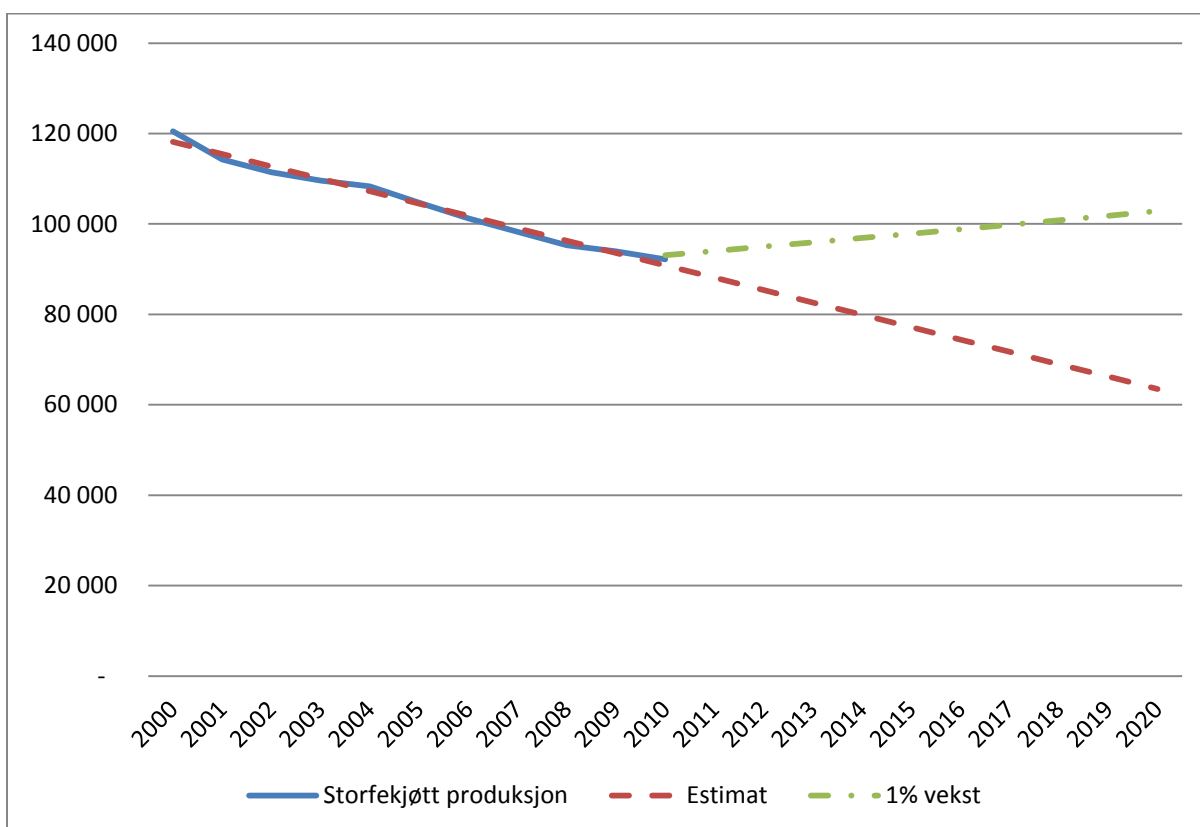
Dersom det ikke blir satt inn tiltak overfor jordbruket på Vestlandet, vil den nedadgående trenden fortsette. En lineær framskrivning (minste kvadraters metode) gir en utvikling for melk lik den blå stiplede linjen i figuren under. Melkeleveransene vil synke fra dagens 200 000 tonn til 155 000 tonn i 2020, samtidig som befolkningen vil øke med 10 prosent fra dagens 598 000 til 661 000. Den grønne stiplede linjen i figuren viser en økning på 1 prosent årlig de neste 10 år. Da vil melkeproduksjonen være oppe på nivået der den var ved inngangen til år 2000.

Figur 4.1 Melkeleveranser for årene 2000–2020. Kilde TINE og AgriAnalyse (minste kvadraters metode for framskrivninger).



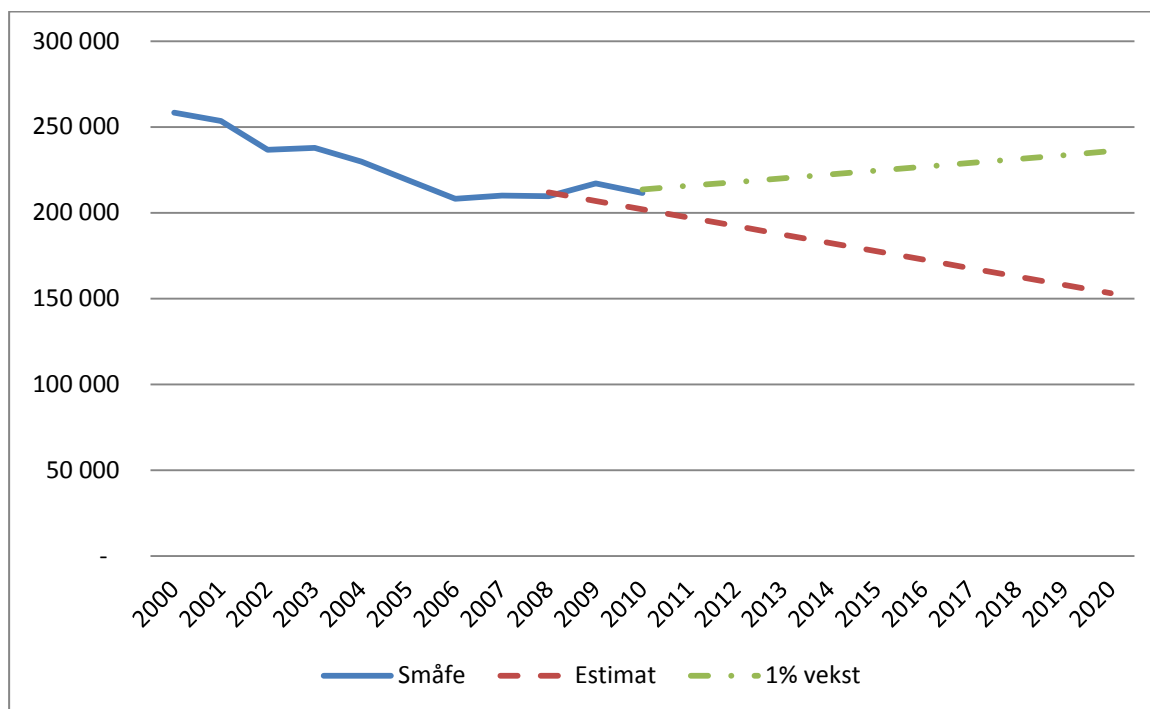
Videre vil antall storfe bli vesentlig færre fram mot år 2020 og dermed også tilfanget av storfekjøtt framover, dersom det ikke skjer endringer i markedet for storfekjøtt.

Figur 4.2 Prognoser for utvikling av antall storfe på Vestlandet. Kilde SSB og AgriAnalyse (minste kvadraters metode for framskrivninger).



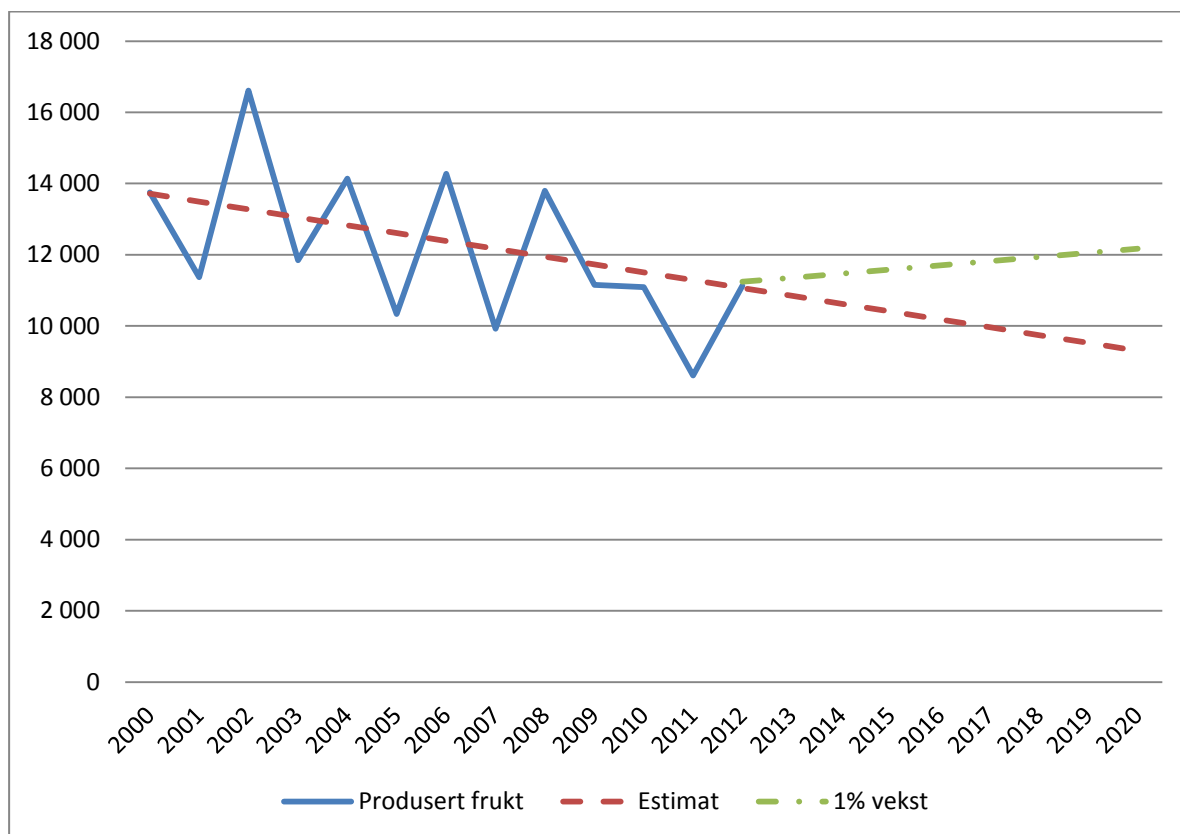
Det eneste som viser framgang for Vestlandet etter år 2000, er antall dyr på beite. Ved innføringen av beitetilskudd økte antall dyr på beite etter mange år med nedgang i antall beitedyr, men fortsatt er antallet beitedyr beskjedent i forhold til potensialet som ligger i økt bruk av utmark på Vestlandet. På dette feltet vet vi for lite, fordi det ikke er noen systematisk registrering av bruk av fjellbeite, skogsbeite og annet utmarksbeite i Norge.

Figur 4.3 *Trenden for utviklingen av antall småfe (vinterfôra sau og geit) på Vestlandet. Kilde: SSB og AgriAnalyse (minste kvadraters metode for framskrivninger).*



Vestlandet har tradisjonelt vært et område for sau og geit. I og med regjeringens satsing på grovfôrbaserte næringer har nedgangen i antallet vinterfôra sau flatet noe ut. Likevel viser en lineær framskrivning at antallet dyr vil avta fram mot 2020 hvis det ikke blir endrede rammevilkår for sau. For eksempel viser LU-Rapport at dersom ikke ulltilskuddet øker, vil en verdifull ressurs kunne bli et avfallsproblem. I stedet for å rette virkemidlene mot utnytting av saueull vil myndighetene måtte bruke store økonomiske ressurser på å destruere ulla.

Figur 4.4 Utvikling av omsatt frukt i Norge i tonn. Kilde: NILF, budsjettnemnda og AgriAnalyse (minste kvadraters metode for framskrivninger).



Når Vestlandet står for 35 prosent av sysselsettingen i denne næringen, vil denne trenden gi stort utslag for Hordaland og Sogn og Fjordane. Fruktdyrking er en produksjon som varierer mye fra år til år, noe som gjør at et lineært estimat kan si noe om en trend og ikke om årlig utvikling.

5 Muligheter og virkemidler

Virkemidlene som myndighetene har til rådighet for å nå målet om 20 prosent økning av matproduksjonen i Norge, landbruk over hele landet og en arealutnyttelse som øker nasjonalformuen (levende kulturlandskap), er mange.

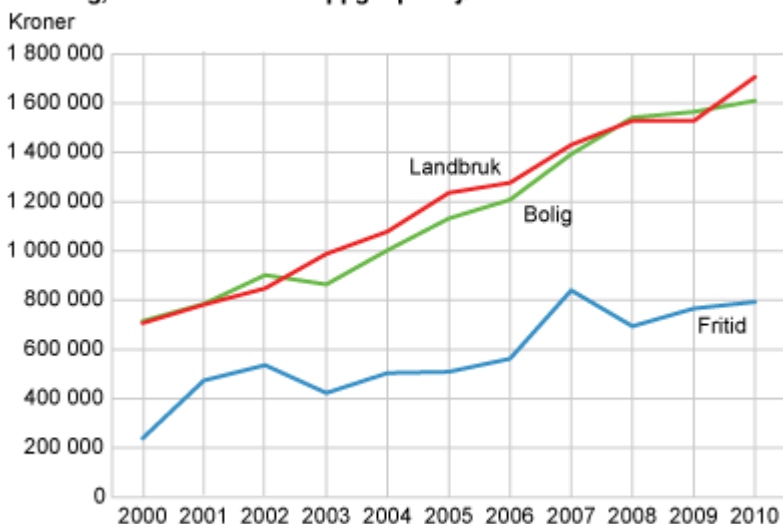
Ifølge Riksrevisjonens rapport er de mest sentrale virkemidlene i landbrukspolitikken følgende:

1. Lovverk og offentlige reguleringer
2. Importvernet
3. Prissystemet
4. Markedsregulering
5. Avgifter og skattesystemet
6. Tilskuddsordninger

Sentrale lover som odelsloven, konsesjonsloven og jordloven skal sikre at jordbruksareal ikke går ut av produksjon. Omsetning av landbrukseiendommer er underlagt omsetnings- og prisregulering for å sikre fortsatt gardsdrift og forhindre at kapitalkostnadene blir for høye for produksjonsøkonomien. Det er derimot ikke prisen på leiejord, fordi leiemarkedet er uregulert og prisen bestemmes av tilbud og etterspørsel. Prisregulering på odelseiendommer er også under press. Det er stadig flere landbrukseiendommer som selges til en pris som ikke lenger kan forsvares ut fra produksjonsøkonomien i jordbruket.

Figur 5.1 Prisutvikling landbrukseiendom. Kilde: SSB

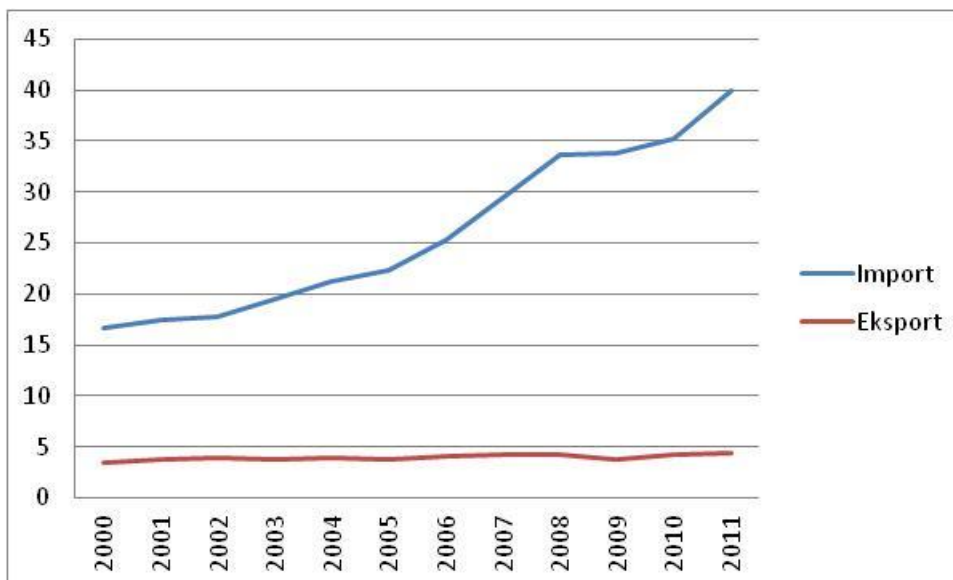
Gjennomsnittlig kjøpesum for bebygde landbrukseiendommer¹ omsatt i fritt salg, etter bruksformål oppgitt på skjøtet. 2000-2010. Kroner



¹ Omfatter eiendommer med minst 5 dekar jordbruksareal og/eller 25 dekar produktivt skogareal.

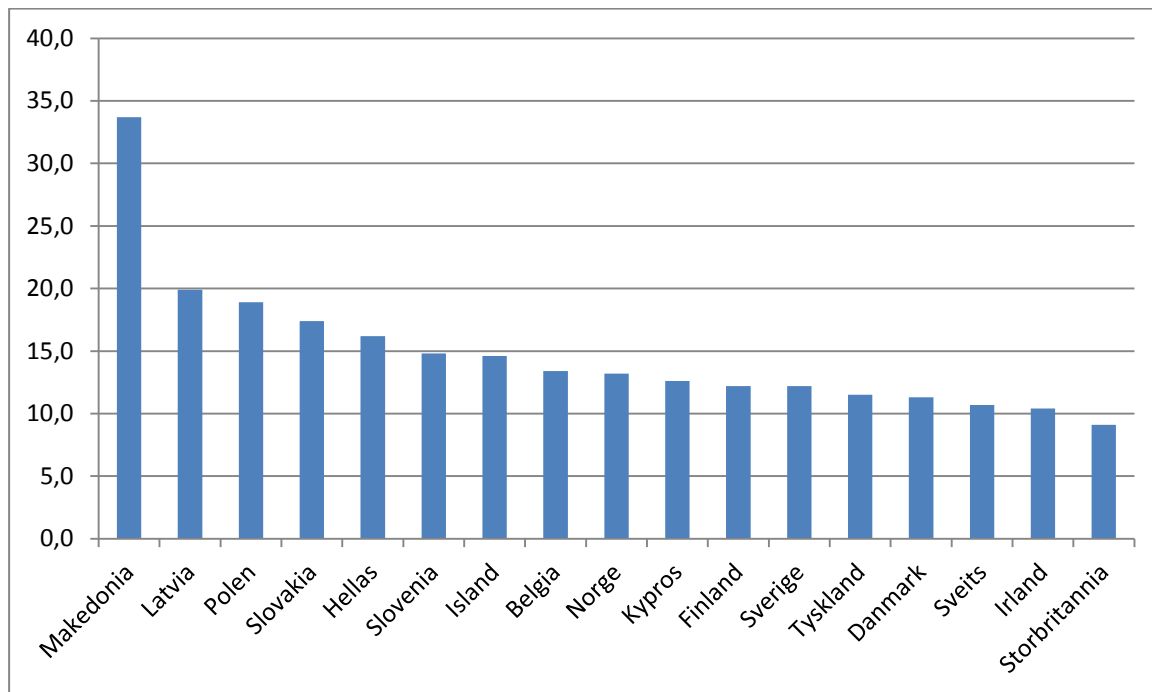
Importvernet skal gjøre det mulig å ta en høyere pris enn verdensmarkedspris for norske produkter, slik at vi kan ha en norsk jordbruksproduksjon. I statsbudsjettet for 2013 har regjeringen tatt noen grep for å ”tette igjen” hull i importvernet for utvalgte melke- og kjøttprodukter. Dette er et skritt i retning av en prisutvikling på melk og kjøtt som kan gi økt produksjon av melk og kjøtt i Norge. NILF konstaterer i Mat og industri 2011 at handelen med matvarer har økt betydelig de siste årene. Dette underbygges med å vise til den ovennevnte hjemmemarkedsandelen, som har sunket fra 89,0 prosen i 1995 til 79,9 prosent i 2010. Dette kan også vises med en figur over import og eksport av landbruksvarer, som illustrerer det samme momentet.

Figur 5.2 Import og eksport av landbruksvarer totalt (i milliarder kroner). Kilde: (Kilde, SSB/SLF)



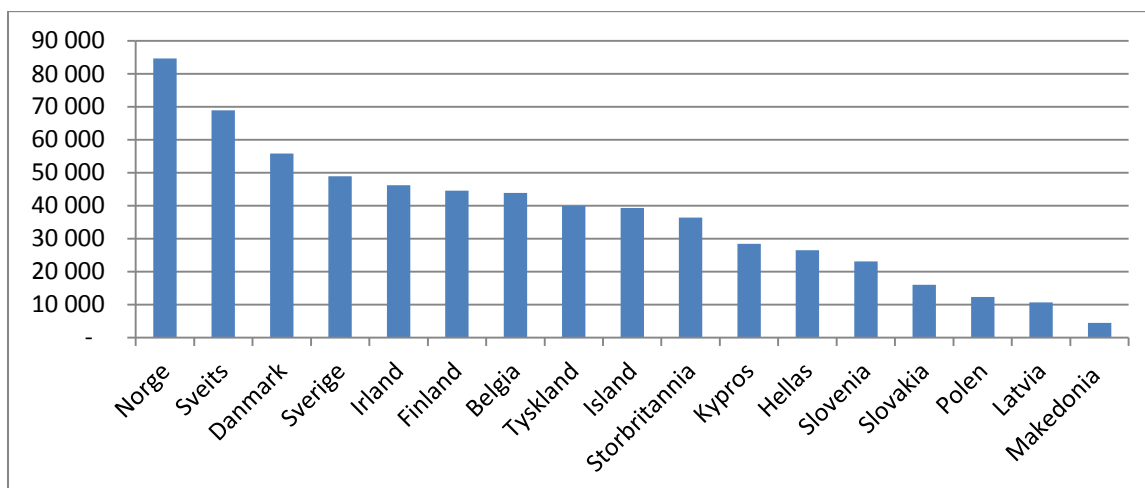
Prissystemet og markedsregulering har som mål å balansere tilbud og etterspørsel slik at bønder har en lønn å leve av samtidig som bybefolkningen har råd til å kjøpe norsk mat. Figur 5.3 viser at land som Makedonia bruker over 30 prosent av sin inntekt på mat, mens Norge ligger på høyde med Finland og Belgia når det gjelder hvor stor andel av lønnen vi bruker på mat. Makedonia er et fattig land i Europa, med en BNP per innbygger på under 10 000 dollar per år. BNP per innbygger i Norge ligger på over 80 000 dollar, og i Danmark er BNP per innbygger over 50 000 dollar. Engels, en tysk statistiker, dokumenterte på 1800-tallet at andelen av husholdningenes inntekt som brukes til mat synker når inntekten øker. I dag er det innbyggere i fattige land som bruker størst andel av inntekten sin på mat. Slik situasjonen er i Norge i dag, med fallende egenproduksjon av matvarer, er det en sterk ubalanse mellom hva vi betaler for maten og den inntekten bonden oppnår for å produsere den samme maten.

Figur 5.3 Utgifter til mat som andel av inntekt for 2011. Kilde EUROSTAT [nama_co3_c]



Figur 5.3 og 5.4 viser at jo høyere inntekt per innbygger, desto mindre andel av inntekten bruker innbyggerne på mat.

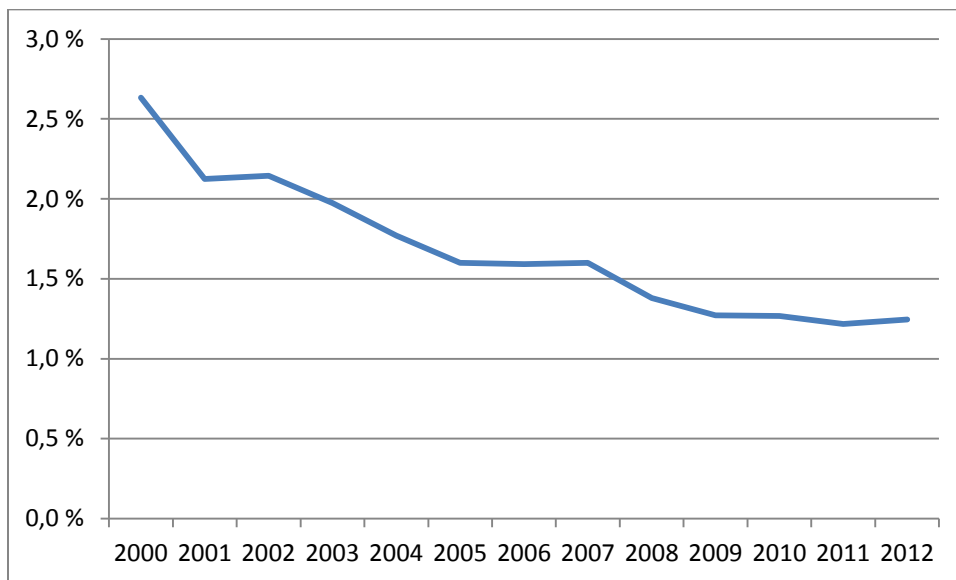
Figur 5.4 BNP per innbygger i 2010, målt i USD. Kilde: FN 2012



Tilskuddsordningene er ment å skulle ivareta levende kulturlandskap, sysselsetting i hele landet og klima og miljøvennlig produksjon. Direktetilskudd over jordbruksavtalen utgjør i dag 60 prosent av de totale overføringer til jordbruket over statsbudsjettet.

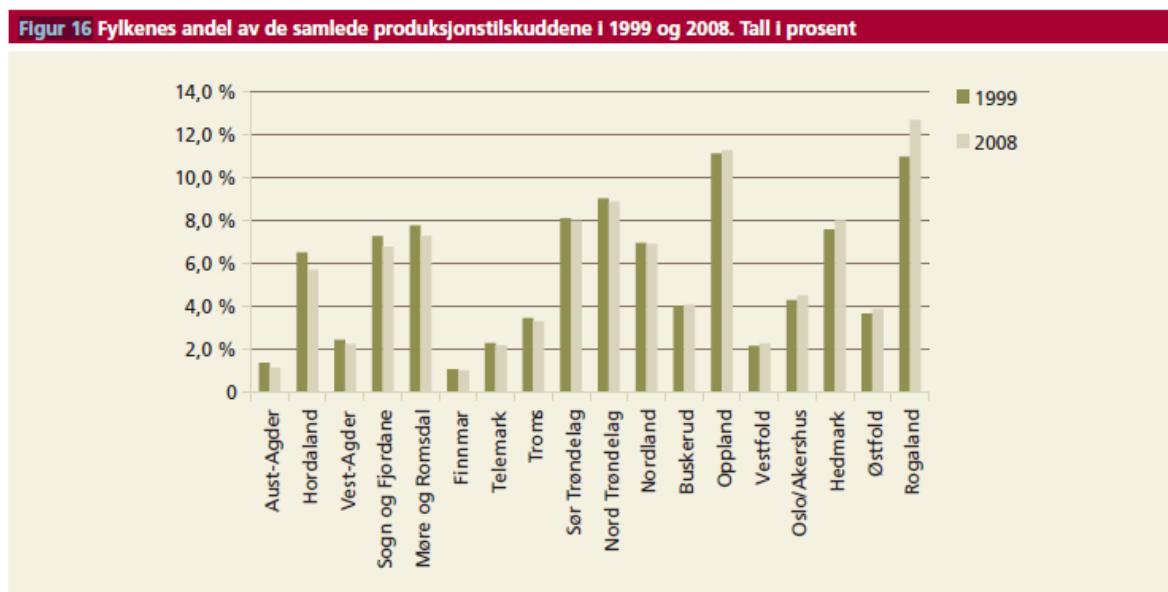
Jordbruksoverføringenes andel av det oljekorrigerede statsbudsjettet har en nedadgående trend fra år 2000 til i dag.

Figur 5.5 Overføringer til landbruket som andel av BNP. Kilde: nasjonalregnskapstall, SSB.



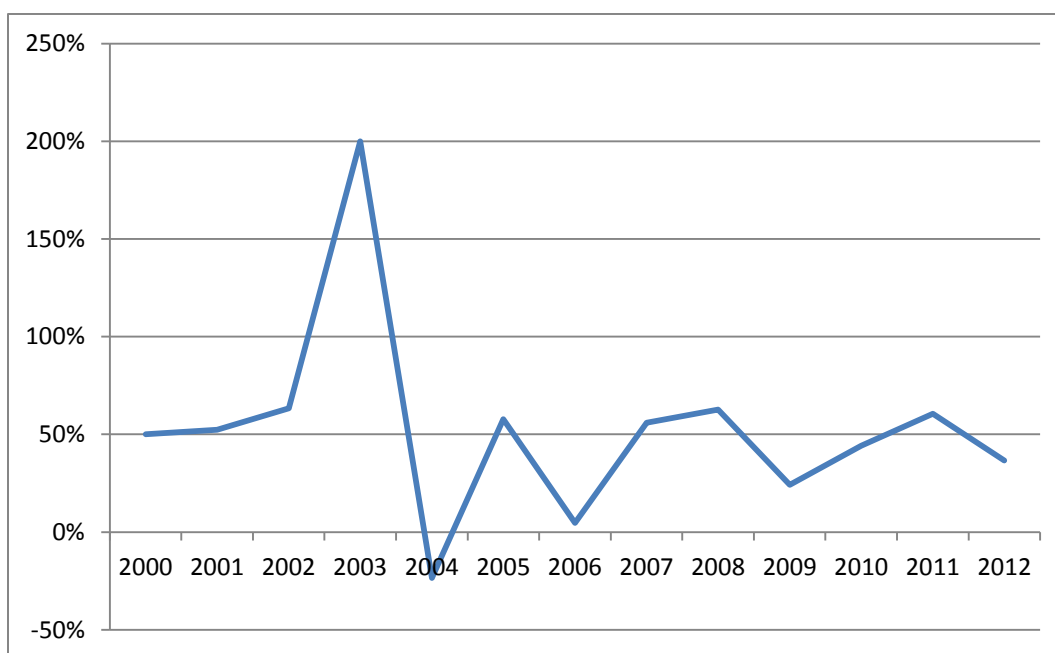
Figur 5.6 viser prosentvis fordeling av de samlede produksjonstilskudd over statsbudsjettet fordelt på fylker. Figuren viser at Hordaland og Sogn og Fjordane mottok henholdsvis 5,8 prosent og 6,5 prosent av de samlede produksjonstilskuddene i 2008, ifølge Riksrevisjonens rapport fra 2010.

Figur 5.6 Fylkenes andel av de samlede produksjonstilskuddene i 1999 og 2008 i prosent. Kilde: Riksrevisjonen, dokument 3:12 (2009–2010) Måloppnåelser og styring i jordbruket



I tillegg forutsettes det i de årlige jordbruksavtalene at mer av avtalemidlene tas ut i markedet i form av høyere målpris. I avtaleåret 2002 ble det foretatt store kutt i direkte overføringer til jordbruket over jordbruksavtalen, slik at målprisen utgjorde en stor del av finansieringen av jordbruksoppgjøret. Denne trenden er snudd av den rødgrønne regjeringen.

Figur 5.7 Målprisens andel av finansieringen av de årlige jordbruksoppgjør. Kilde: Årlige proposisjoner til Stortinget om jordbruksoppgjørene, finansiering av rammen.



De fleste vil ha et aktivt landbruk

Norske bønder har vært og er omstillingsvillige. Det er få andre næringer som har gjennomført så store omstillinger som landbruket. I løpet av de siste 40 årene har jordbruk og skogbruk avgitt om lag 150 000 arbeidstakere til andre næringer, samtidig som produksjonen har økt med om lag 350 prosent, målt i bruttoprodukt per næring.

De fleste partiene på Stortinget vil ha et norsk landbruk over hele landet. Tre av fire nordmenn vil ha norsk mat forutsatt at den har lik pris og likt utseende som importert vare, viser en undersøkelse utført av Metro Branding og offentliggjort i Aftenposten i juli 2012.

Riksrevisjonen viste i 2010 at politikerne har et sett virkemidler som de kan bruke for å nå målsettingene om økt selvberging basert på norske ressurser, levende kulturlandskap og et aktivt og variert landbruk over hele landet. Et effektivt tollvern kombinert med en fullfinansiering av virkemidlene er nødvendig for å nå disse målsettingene.

Litteratur

- Asplan Analyse: Næringsbarometeret for Hordaland og Sogn og Fjordane, januar 2011.
Dokument 3:12 (2009–2010): Riksrevisjonens undersøkelse av måloppnåelse og styring i jordbruket. Riksrevisjonen 2010, Dokument 3-serien. Oslo.
- Fylkesmannen i Sogn og Fjordane: Strategi for landbruksrelatert næring og bygdeutvikling. 2012.
- Hordaland Fylkeskommune. Hordalandslandbruket. Status og utviklingstrekk. AUD-rapport 7-12.
- Knutsen, Heidi mfl. Verdiskapning i jordbruk, skogbruk og tilleggsnæringer i Hordaland og Sogn og Fjordane. NILF notat 2009. Oslo.
- Smedshaug, C. A. 2011. Gjeld. Hvordan Vesten lurte seg selv. Res Publica. Oslo.
- Smedshaug, C. A. 2012 Kan jordbruket fø verden? Jordbruket og kampen om ressursene. 2. utg. Universitetsforlaget, Oslo.
- Statistisk Sentralbyrå: Økonomiske Analyser 4/2012. SSB. Oslo.
- Stortingsmelding nr. 25, 1973/74. Petroleumsvirksomhetens plass i det norske samfunn.
- Stortingsmelding nr. 14, 1976-77. Om landbrukspolitikken.
- Stortingsmelding nr. 9, 2011-12. Landbruks- og matpolitikken. Velkommen til bords.

Statistikk:

Eurostat: <http://epp.eurostat.ec.europa.eu/portal/page/portal/eurostat/home>

NILF: Budsjettnemnda:

http://www.nilf.no/budsjettnemnda_for_jordbruket/budsjettnemnda_for_jordbruket

SLF: <https://www.slf.dep.no/no/statistikk>

SSB: <http://www.ssb.no/laeiti/>

Utgivelser 2013

Rapport 1 — 2013: For rike for Vestlandsjordbruket?

Utgivelser 2012

Rapport 6 — 2012: Valdres-landbruket

Rapport 5 — 2012: Slipp bonden fri! Erfaringer fra Danmark

Rapport 4 — 2012: Stagnasjon i norsk produksjon—importvolum i vekst

Rapport 3 — 2012: Evaluering av Kompetanseutviklingsprogrammet i landbruket

Rapport 2 — 2012: Melk og meieri i Sverige.

Rapport 1 — 2012: Korn og Klima

Notat 4 — 2012: Norsk næringsmiddelindustri—arbeidsgiver og verdiskaper

Notat 3 — 2012: Reint mjøl i fôrsekken?

Notat 2 — 2012: Vikens kornproduksjon – Når vi målet?

Notat 1 — 2012: Østfoldkorn AS eller SA?



Schweigaardsgt. 34C
Pb. 9347 Grønland
N-0135 OSLO
Tlf: 22 05 47 00
Fax: 22 17 23 11
E-post: post@agrianalyse.no
Web: <http://www.agrianalyse.no>

ISSN 0803-0324

